



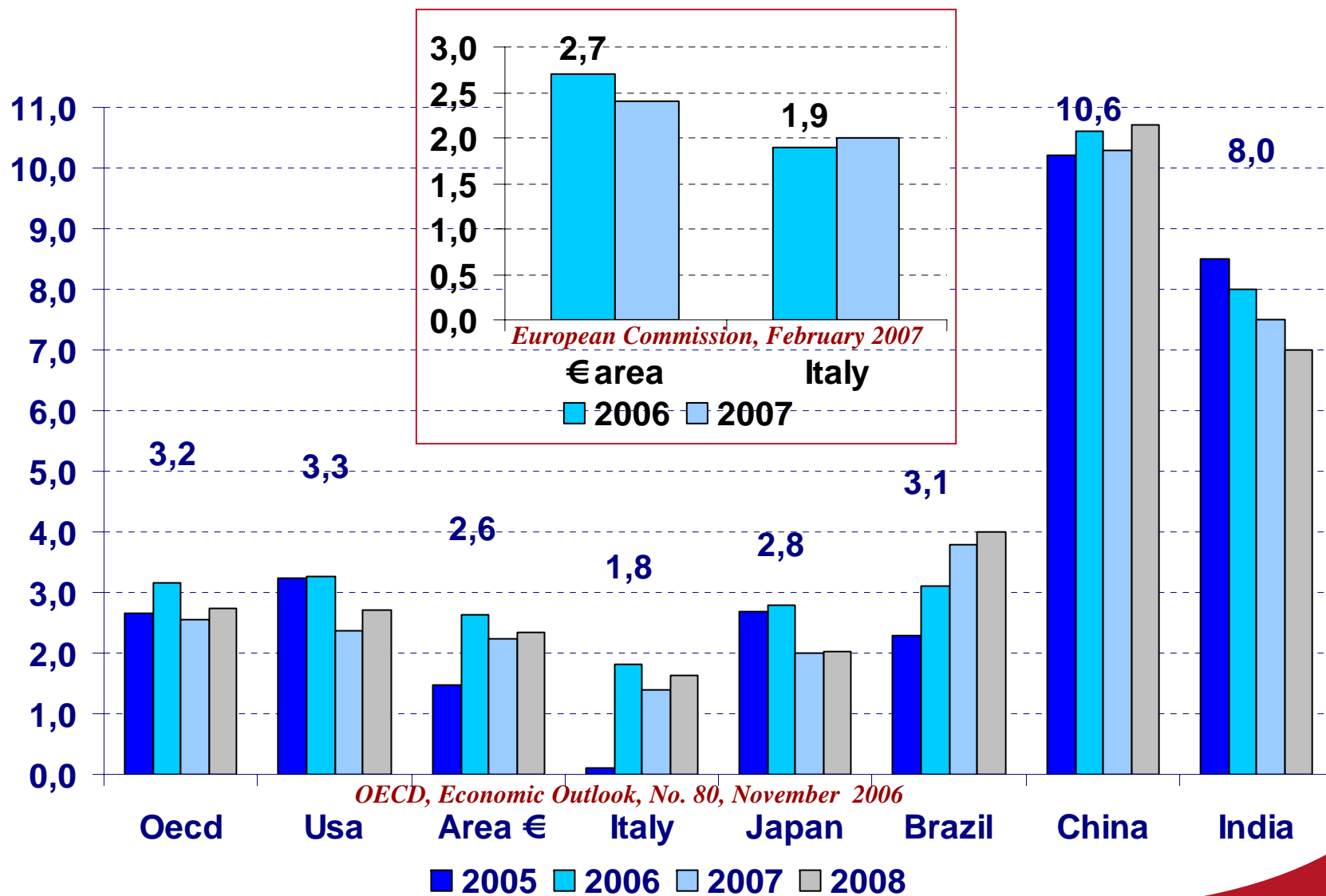
Camera di Commercio  
Ferrara

# OSSERVATORIO DELL'ECONOMIA

4° trimestre 2006

Ferrara, 16 marzo 2007

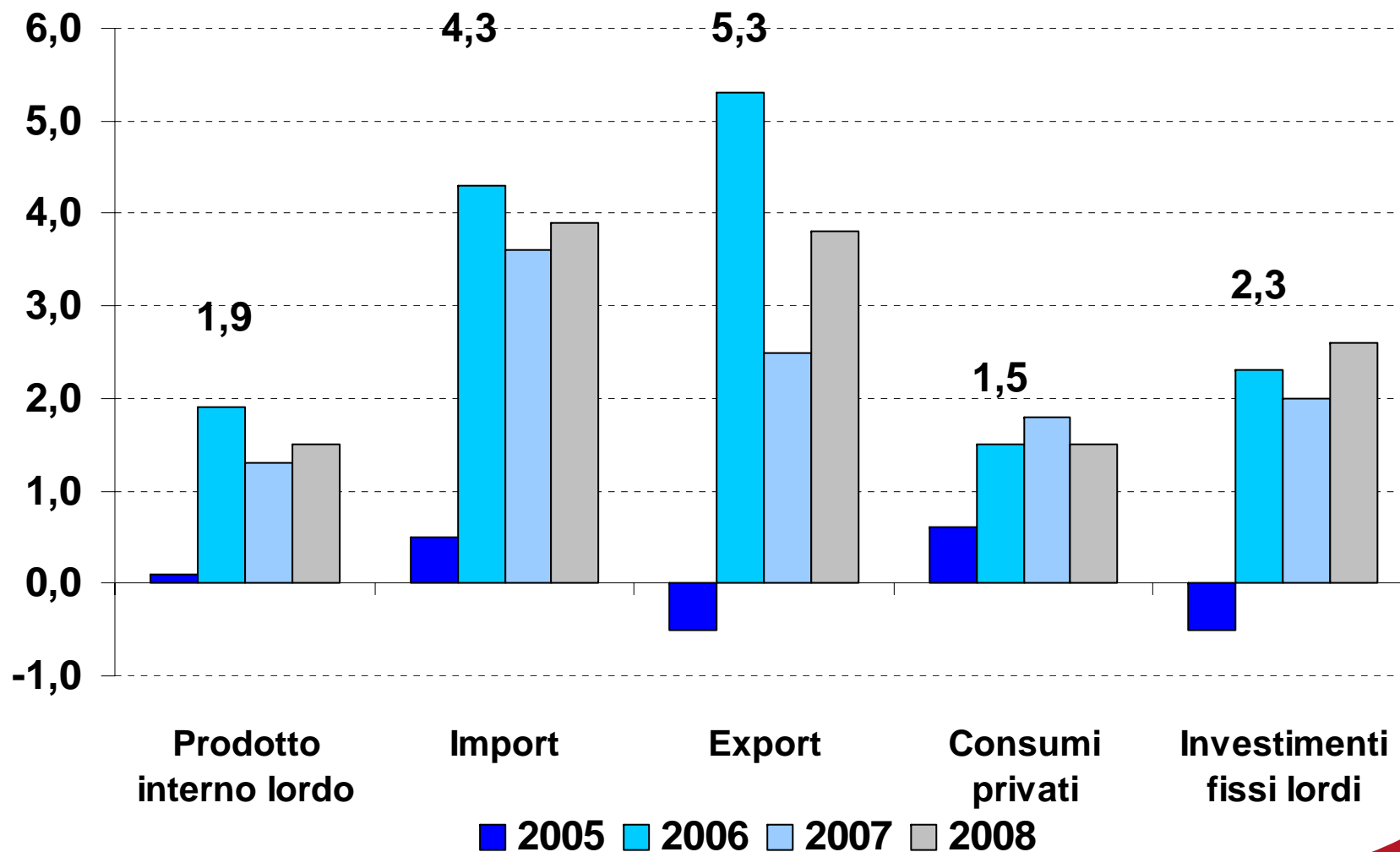
# SCENARIO INTERNAZIONALE - Prodotto interno lordo



# SCENARIO NAZIONALE – Conto Economico

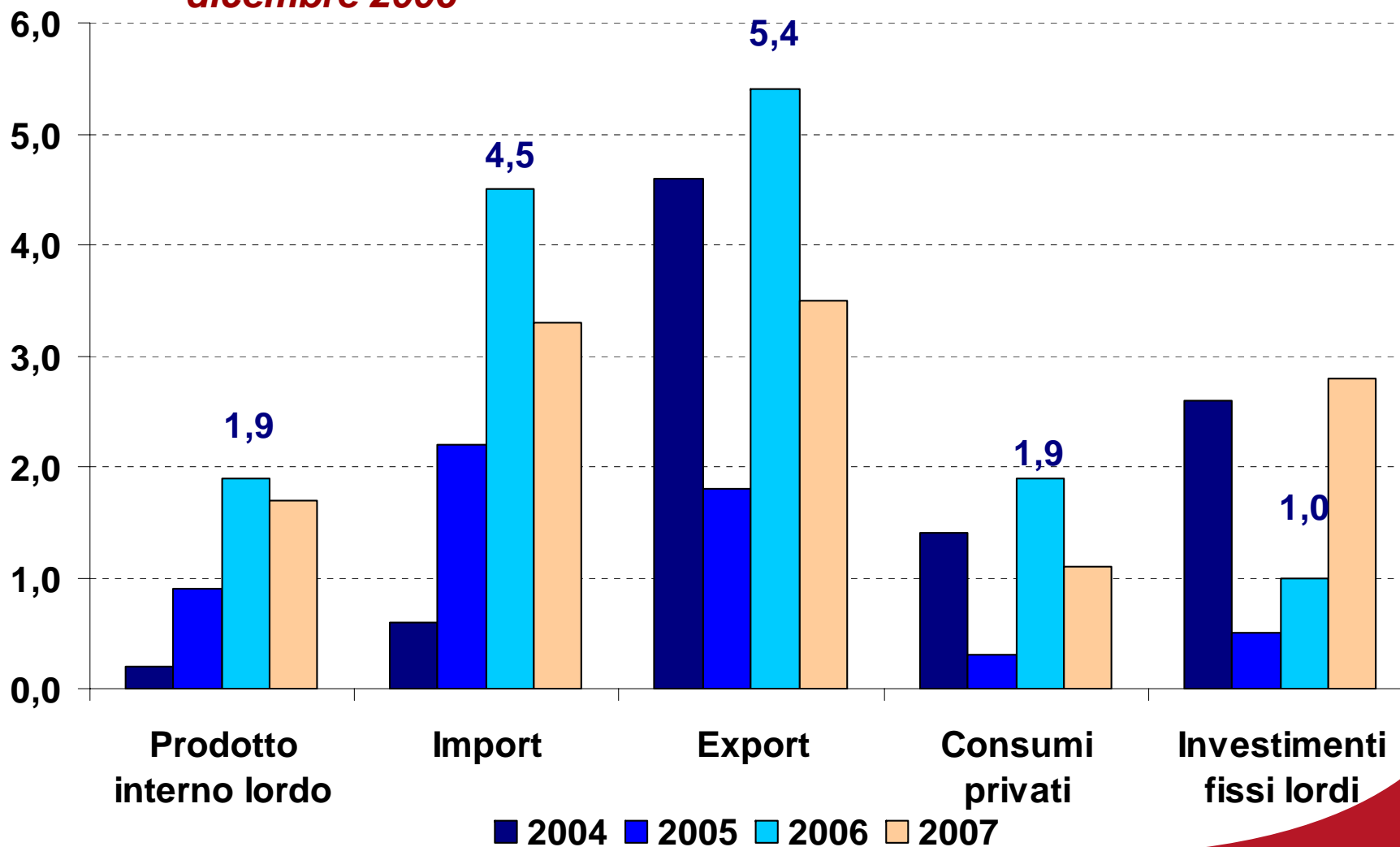
*Anni 2005 e 2006, Istat, Conti economici nazionali*

*Anni 2007 e 2008, Prometeia, Dicembre 2006, aggiornamento Febbraio 2007*



# SCENARIO REGIONALE – Conto Economico

*Unioncamere, Scenari di sviluppo delle economie locali, dicembre 2006*



# SCENARIO REGIONALE – Conto Economico

*Prometeia, scenari per le economie locali, gennaio 2007*

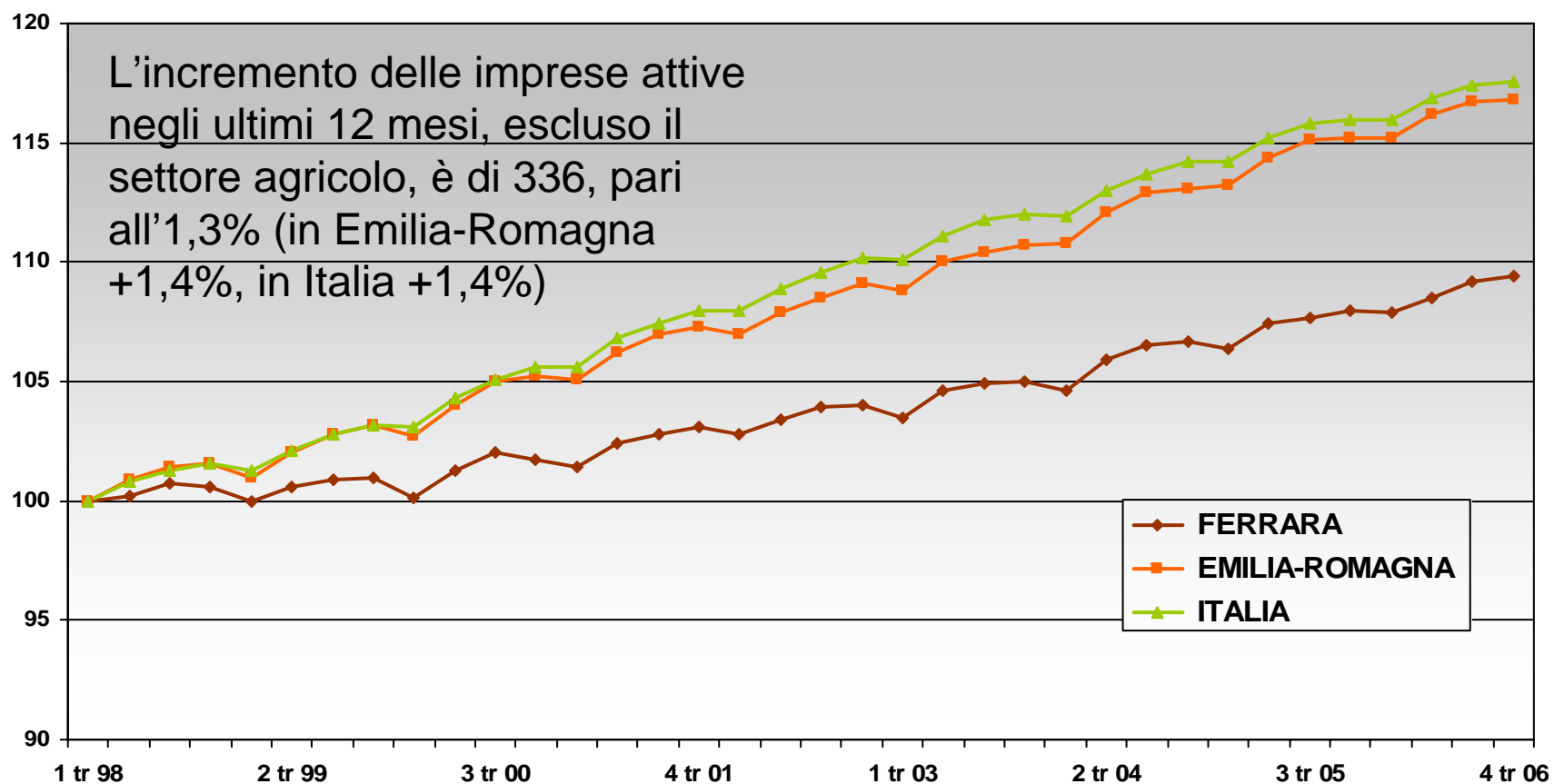
## La dinamica 2005-2009 nelle province dell'Emilia Romagna variazioni % medie annue

|                | Esportazioni | Valore aggiunto | Unità di lavoro |
|----------------|--------------|-----------------|-----------------|
| Bologna        | +1,8         | +1,6            | +0,9            |
| <b>Ferrara</b> | <b>+3,3</b>  | <b>+1,6</b>     | <b>+0,6</b>     |
| Forlì-Cesena   | +2,6         | +1,3            | +0,4            |
| Modena         | +2,3         | +1,5            | +0,7            |
| Parma          | +1,3         | +2,1            | +0,8            |
| Piacenza       | +3,1         | +1,8            | +0,5            |
| Ravenna        | +2,8         | +1,1            | +0,5            |
| Reggio Emilia  | +1,9         | +1,1            | +0,4            |
| Rimini         | +2,7         | +1,9            | +1,1            |
| Emilia-Romagna | +2,2         | +1,5            | +0,7            |
| Italia         | +2,2         | +1,2            | +0,5            |

# Tessuto imprenditoriale

## IMPRESE ATTIVE escluso il settore AGRICOLO

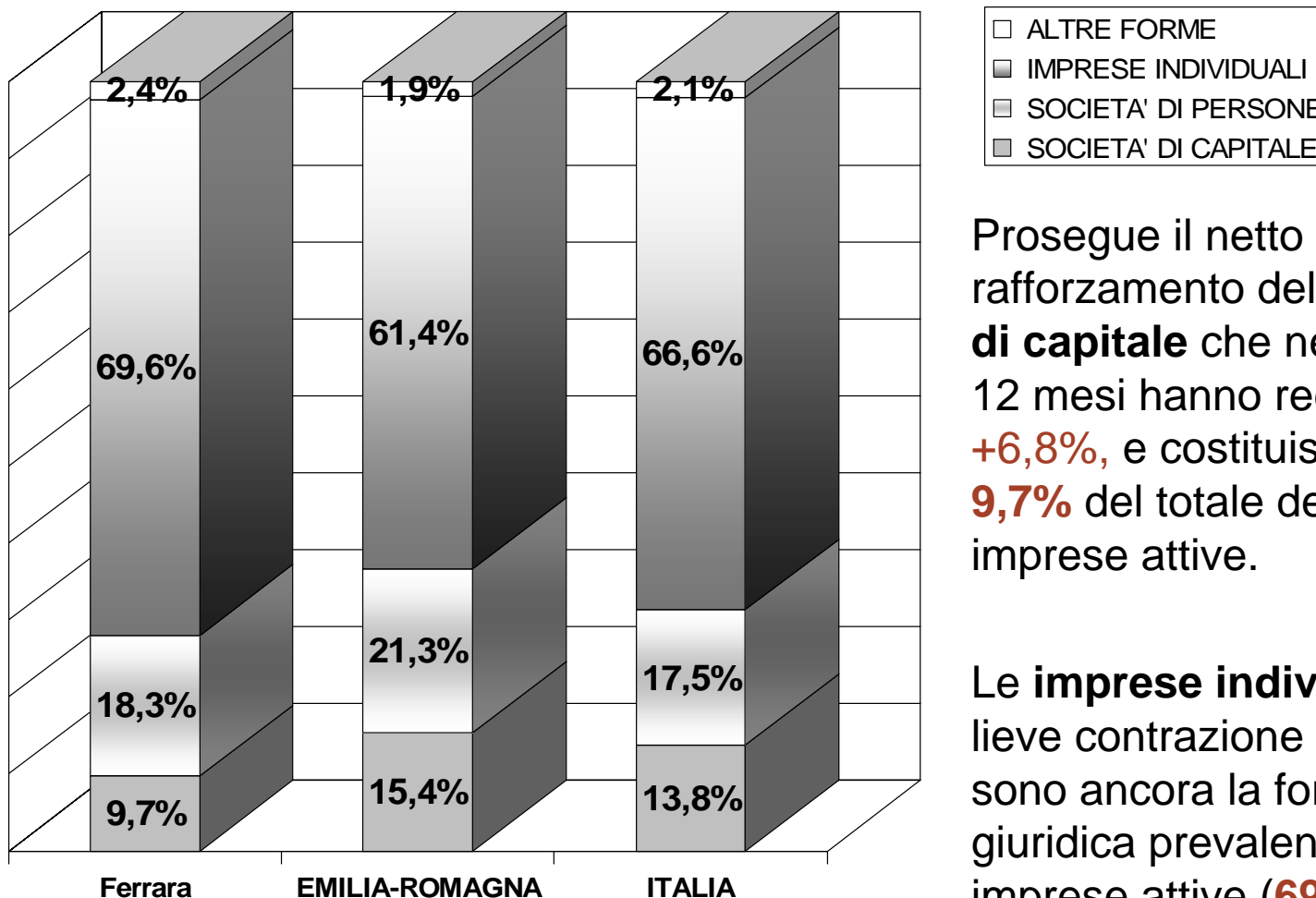
### Dati trimestrali, indice 1° trimestre 1998 = 100



# Tessuto imprenditoriale

## Distribuzione imprese attive per forma giuridica

Composizione % Al 31 dicembre 2006



Prosegue il netto rafforzamento delle **società di capitale** che negli ultimi 12 mesi hanno registrato un **+6,8%**, e costituiscono il **9,7%** del totale delle imprese attive.

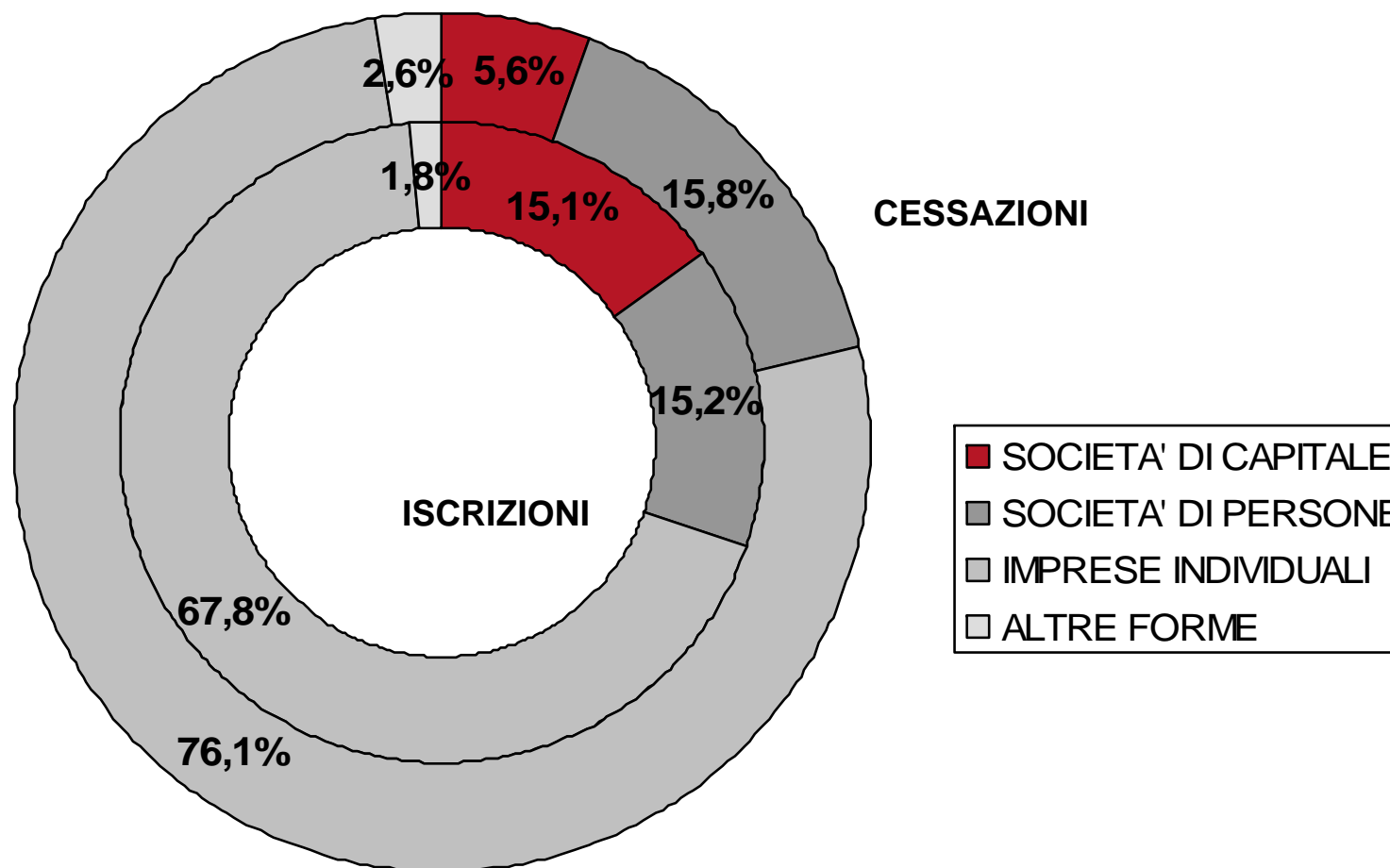
Le **imprese individuali**, in lieve contrazione (**-0,5%**) sono ancora la forma giuridica prevalente delle imprese attive (**69,6%**).

# Tessuto Imprenditoriale

## Distribuzione % per forma giuridica

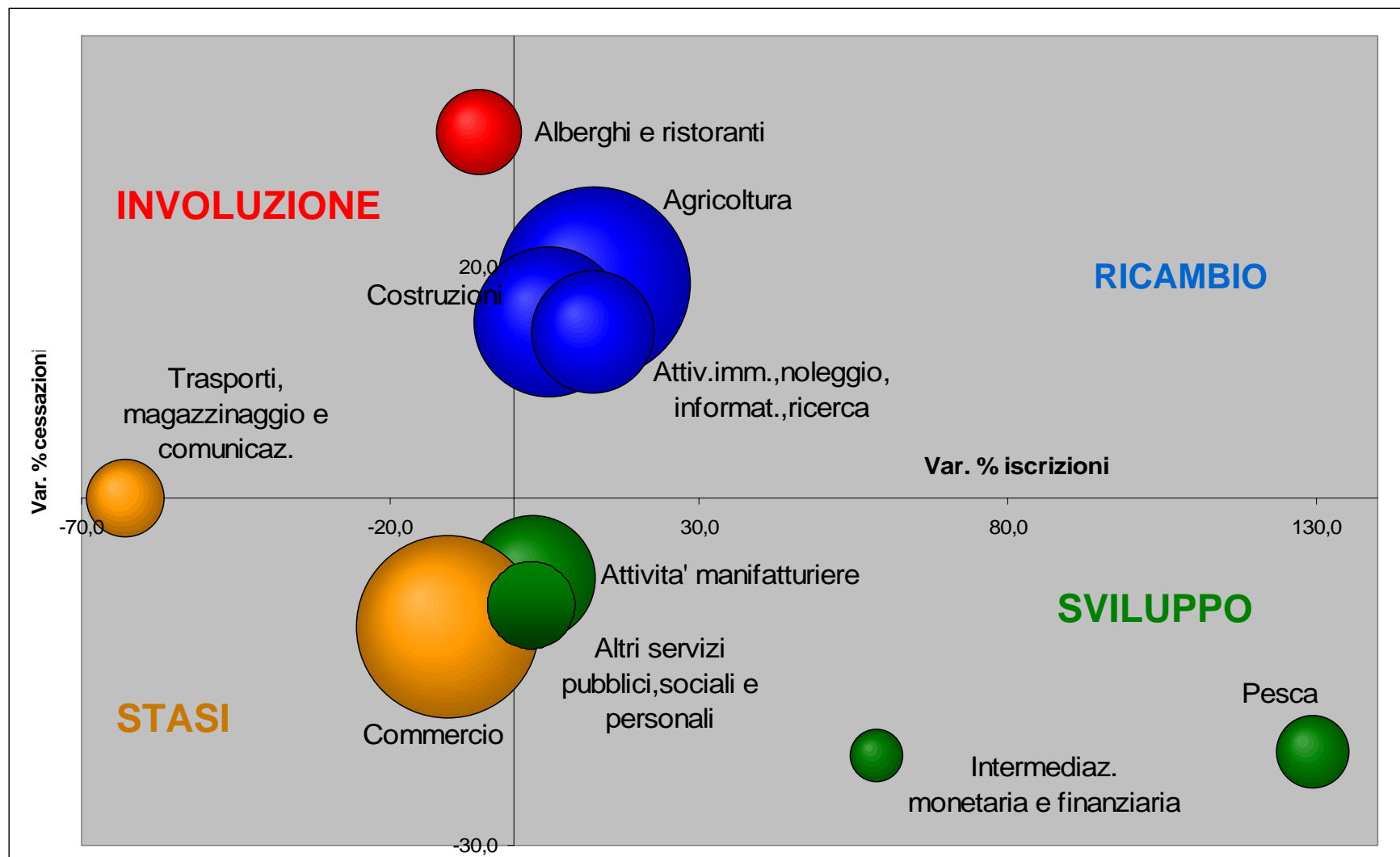
**2.550 ISCRIZIONI e 2.452 CESSAZIONI**

*Nel 2005 si erano registrate invece 2.513 iscrizioni e 2.353 cessazioni*





## Il posizionamento dei settori di attività economica in base alla movimentazione imprenditoriale 2006 - 2005

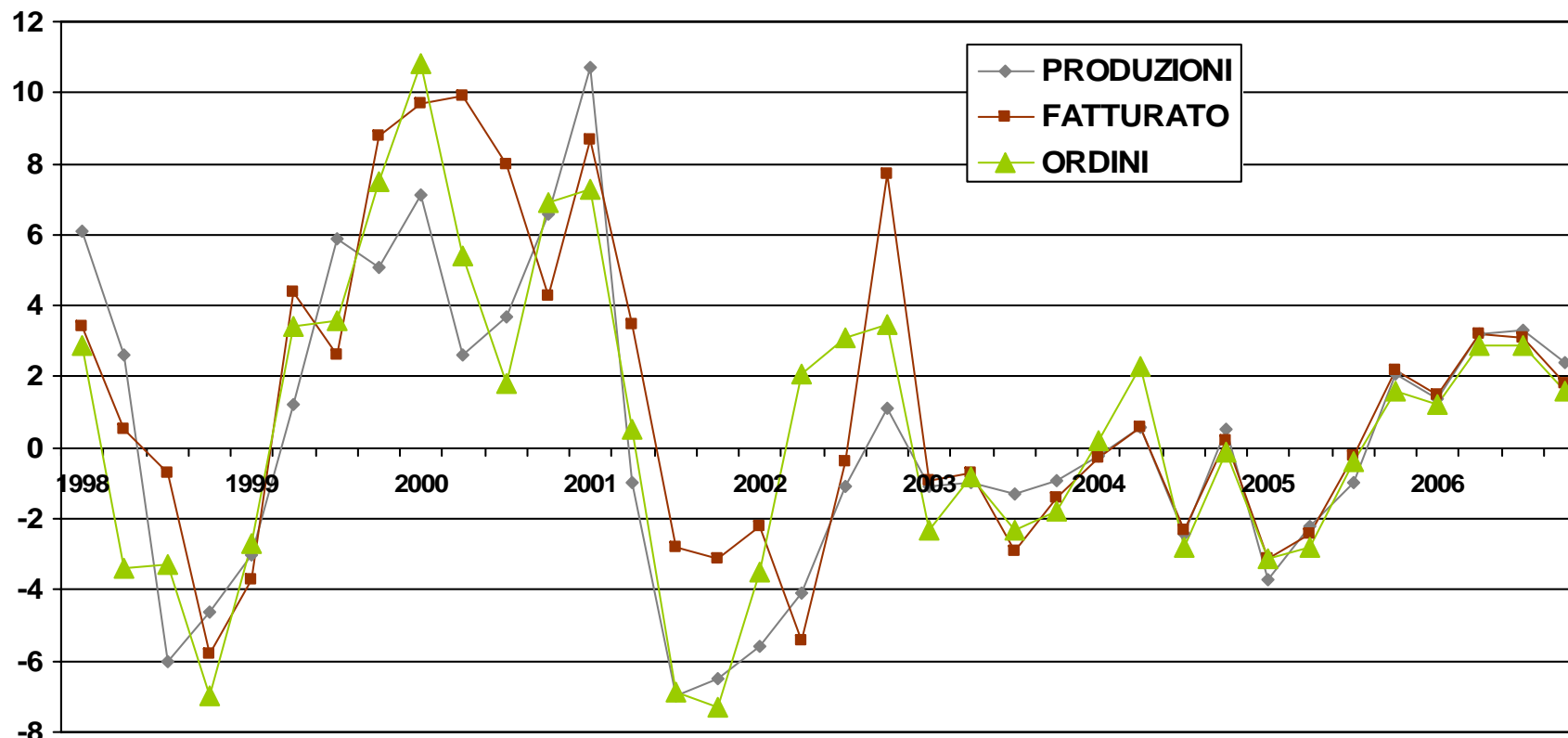


# I SETTORI

# Industria Indagine congiunturale

## Settore manifatturiero

### Variazioni tendenziali - serie storica al 4° trimestre 2006



Le aziende del campione registrano un aumento della produzione (+2,4%) superiore a quello del fatturato (+1,8%) che a sua volta è maggiore alla variazione degli ordini (+1,6%). Queste variabili sono state per tutti i trimestri del 2006 positive (con picchi nei 2 trimestri centrali) al contrario di quanto si era registrato nel 2005, anche se il 4° trimestre 2005 aveva già evidenziato una certa ripresa.

# Industria Indagine congiunturale

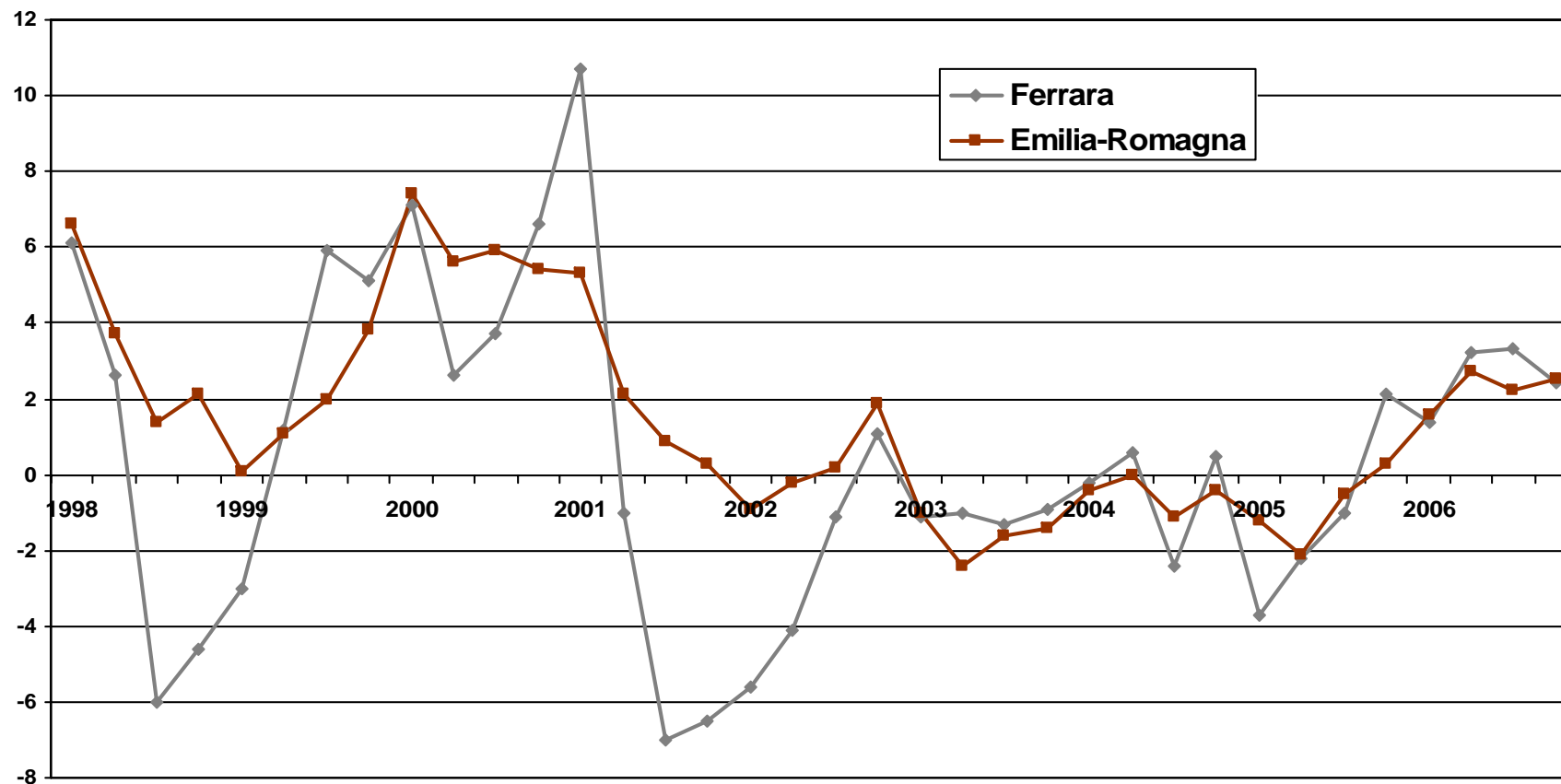
## Settore manifatturiero - Aziende 1-500 addetti

- **PRODUZIONE:** il dato tendenziale **+2,4%**
- **GRADO DI UTILIZZO DEGLI IMPIANTI: 78,2%**  
Superiore al valore regionale e massimo registrato dal 1° trimestre 2003
- **FATTURATO:** il dato tendenziale **+1,8%**  
Inferiore al valore regionale e ai dati degli ultimi due trimestre +3,1 e +3,2 che risentivano però degli andamenti negativi dell'anno precedente, mentre nel 4° trimestre 2005 si registrava già una certa ripresa  
Andamento tendenziale delle **ESPORTAZIONI: +0,5%**  
Dato decisamente ridimensionato rispetto ai valori registrati nei trimestri precedenti  
Nel 4° trimestre le imprese che hanno esportato rappresentano il 16,2% del campione (in lieve riduzione, ma corrispondente alla media dei 4 trimestri 2006) mentre la quota sul loro fatturato ammonta al 47% del totale
- **ORDINATIVI:** il dato tendenziale **+1,6%**  
Stesso andamento del fatturato
- **MESI DI PRODUZIONE ASSICURATA: 4**

# Industria Indagine congiunturale

## Settore manifatturiero – PRODUZIONE

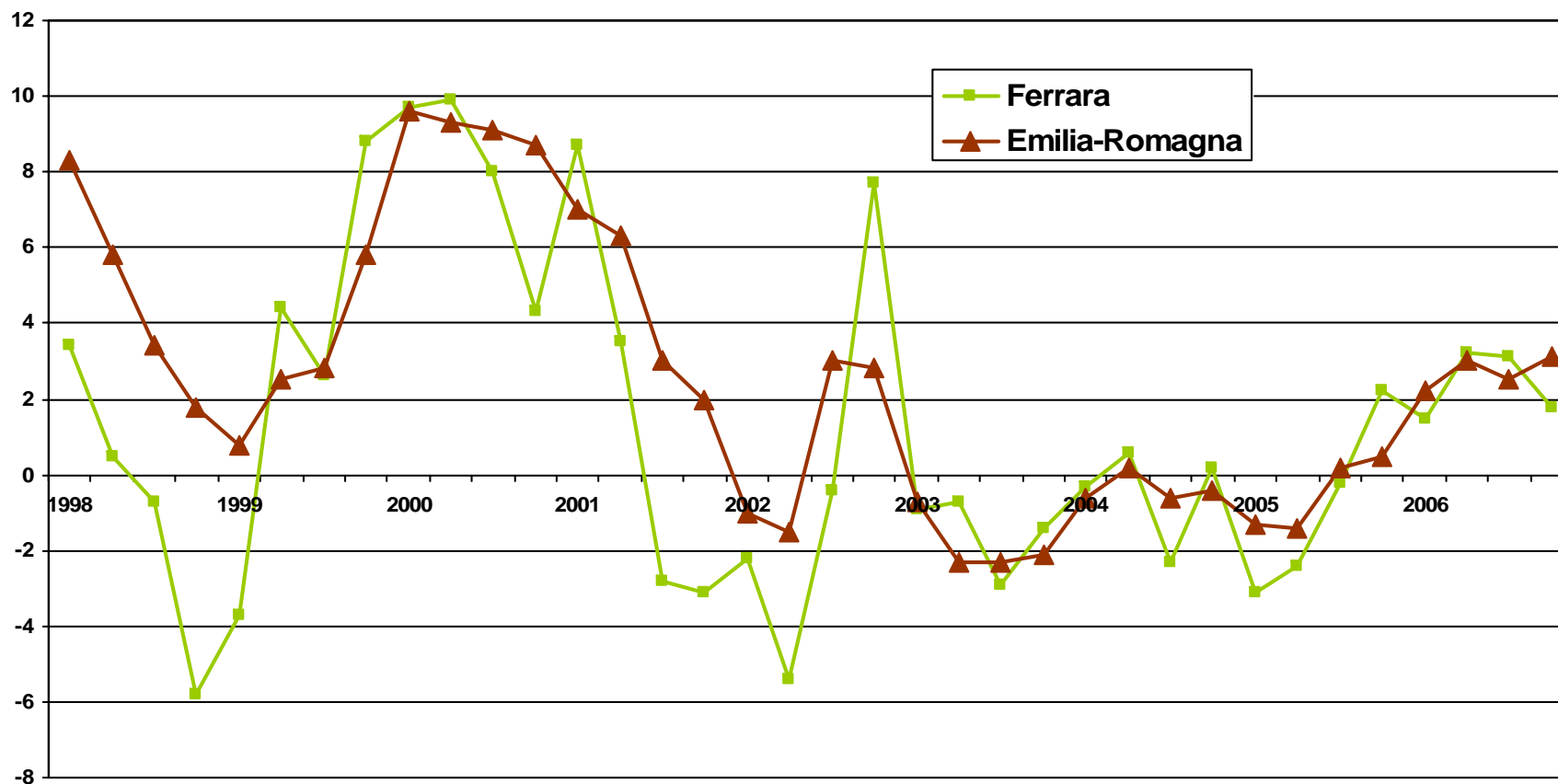
Variazioni tendenziali *serie storica al 4° trimestre 2006*



# Industria Indagine congiunturale

## Settore manifatturiero – FATTURATO

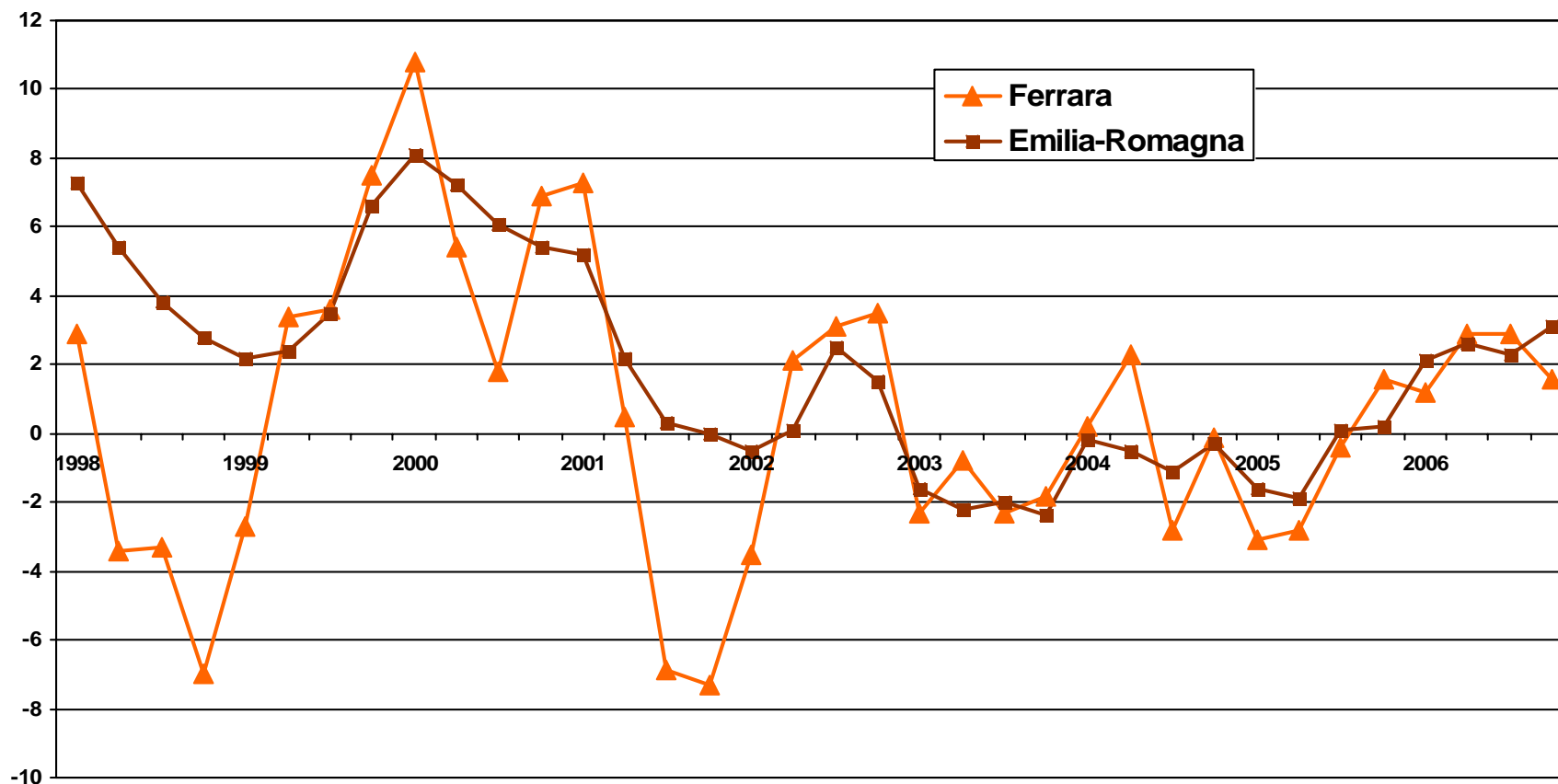
### Variazioni tendenziali *serie storica al 4° trimestre 2006*



# Industria Indagine congiunturale

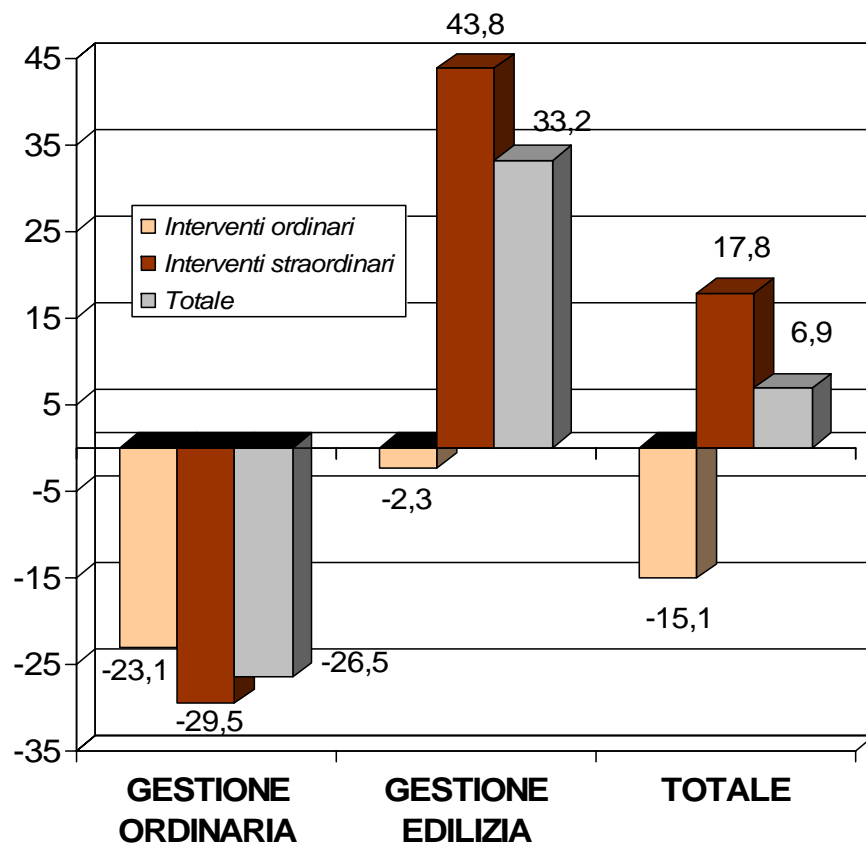
## Settore manifatturiero – ORDINI

### Variazioni tendenziali *serie storica al 4° trimestre 2006*

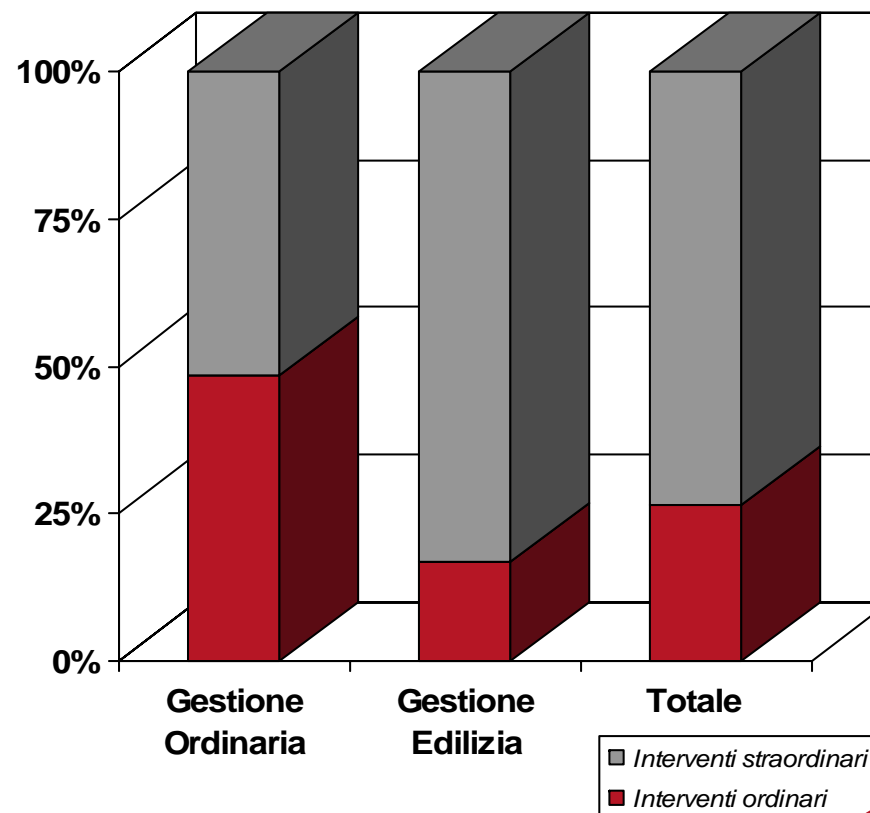


# Cassa integrazione guadagni - Fonte: INPS

**Variazioni % 2006/2005**



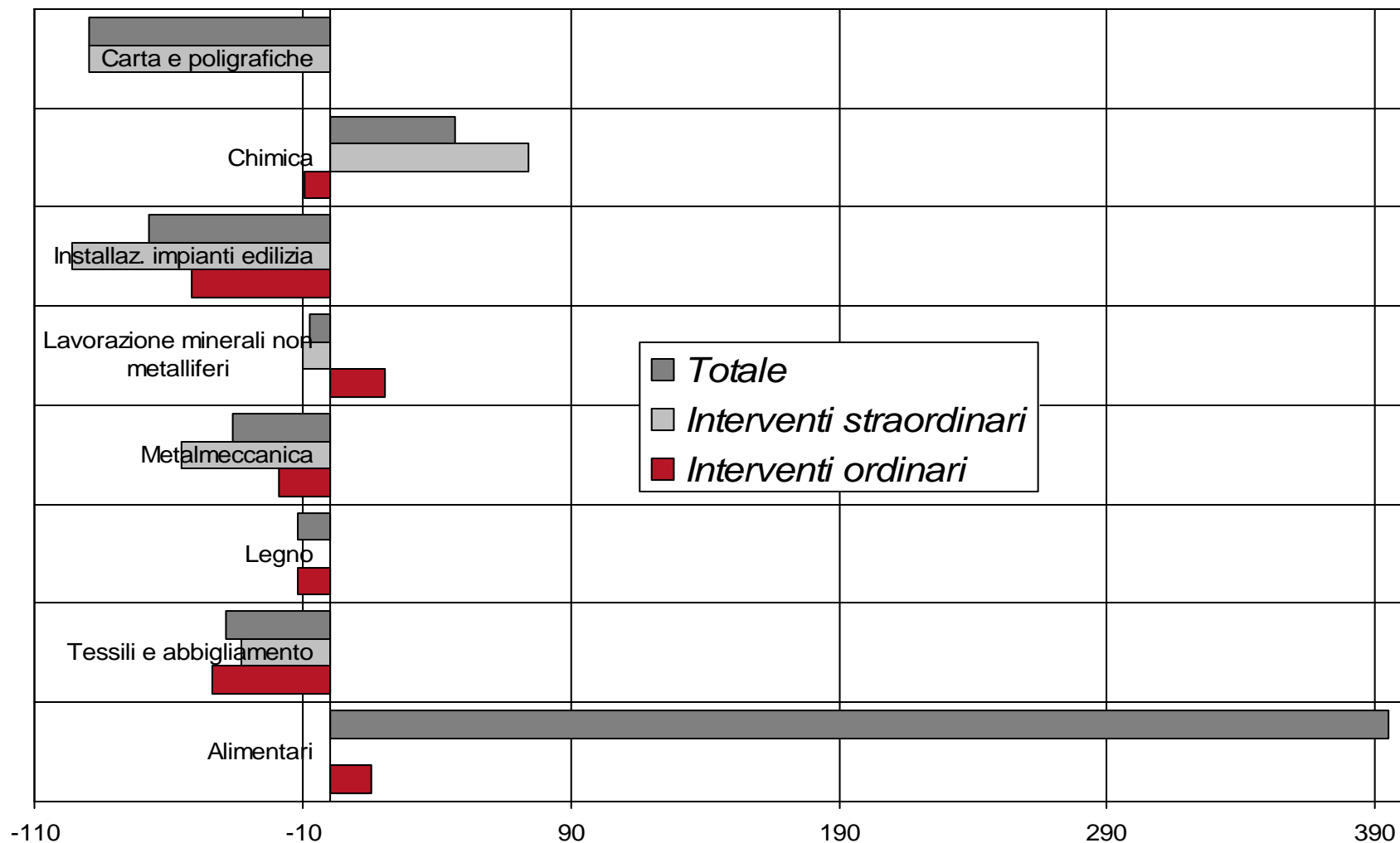
**Composizione % - Anno 2006**





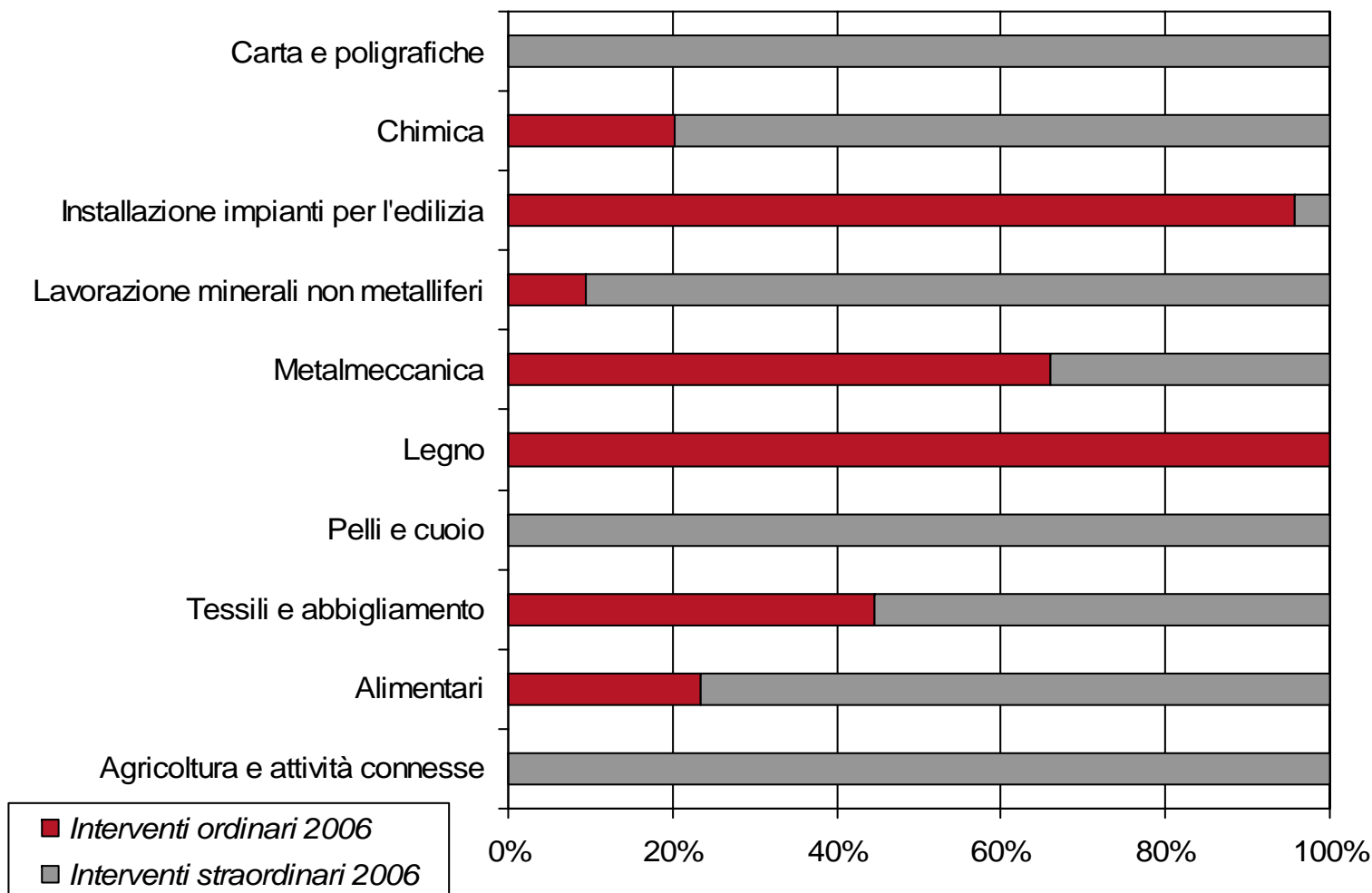
# Cassa integrazione guadagni Gestione Ordinaria

## Variation % 2006/2005 per settore di attività



# Cassa integrazione guadagni Gestione Ordinaria

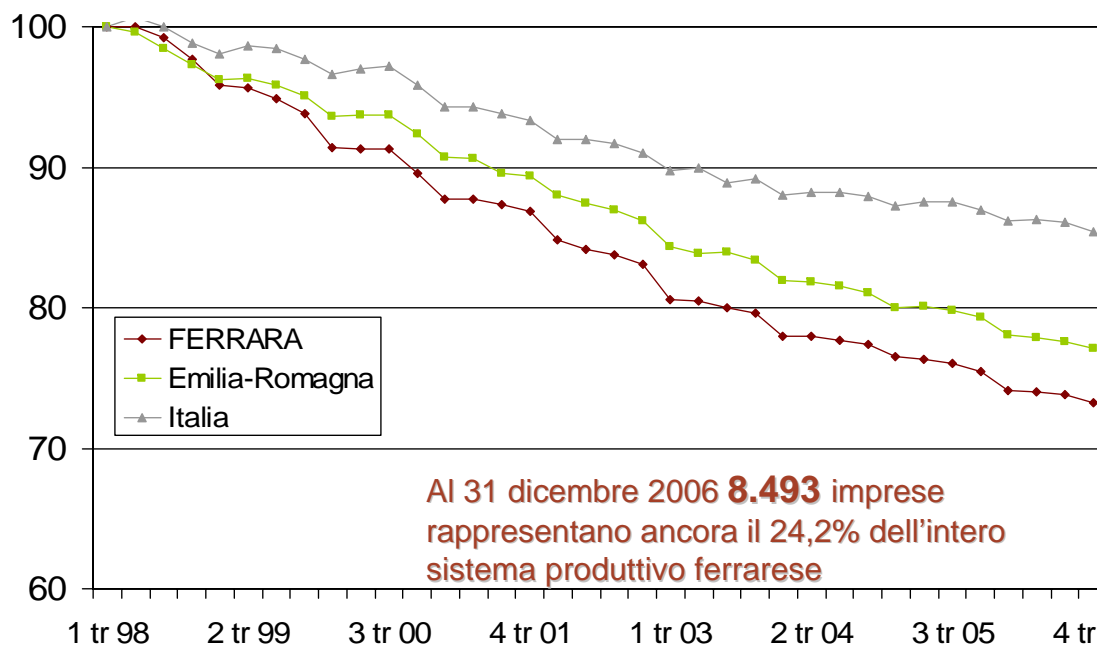
## Rapporto tra interventi ordinari e straordinari per attività



# Agricoltura

## Imprese attive in agricoltura

Indice 1° trimestre 1998=100



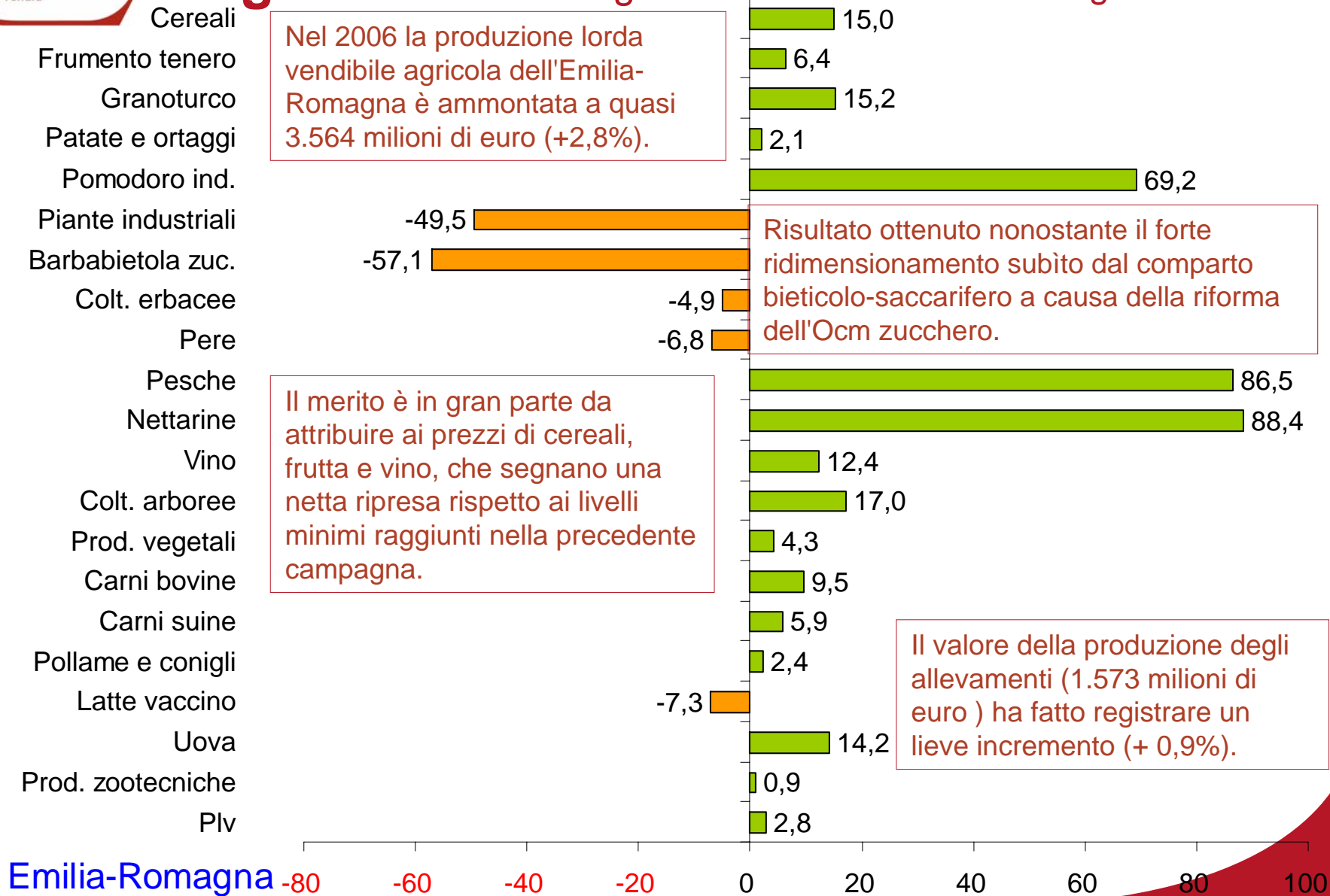
La presenza di un numero piuttosto rilevante di imprese agricole contribuisce a far lievitare l'importanza che il settore ha nella formazione del **Pil** provinciale, il cui contributo (5,2% con 408,8 milioni di €) è il più elevato del Nord-Est ed è più del doppio di quello nazionale. Questo risultato viene conseguito nonostante si stia registrando una contrazione dell'incidenza del settore sulla formazione del valore aggiunto (derivante anche dal calo del numero di imprese). *(Ultimo aggiornamento Istituto Tagliacarne 2005)*

Nel 2005 la quota di **occupati** in agricoltura è stata pari all'8,1% contro il 4,2 nazionale.

### INDICE DEI PREZZI ALL'ORIGINE – ISMEA, Scenari nazionali (variazioni 2006/2005)

|                          |       |
|--------------------------|-------|
| Coltivazioni             | +8,2% |
| Prodotti zootecnici      | +3,4% |
| Totale prodotti agricoli | +6,0% |

# Agricoltura Piv regionale Fonte Assessorato Agricoltura



Nel 2006 la produzione lorda vendibile agricola dell'Emilia-Romagna è ammontata a quasi 3.564 milioni di euro (+2,8%).

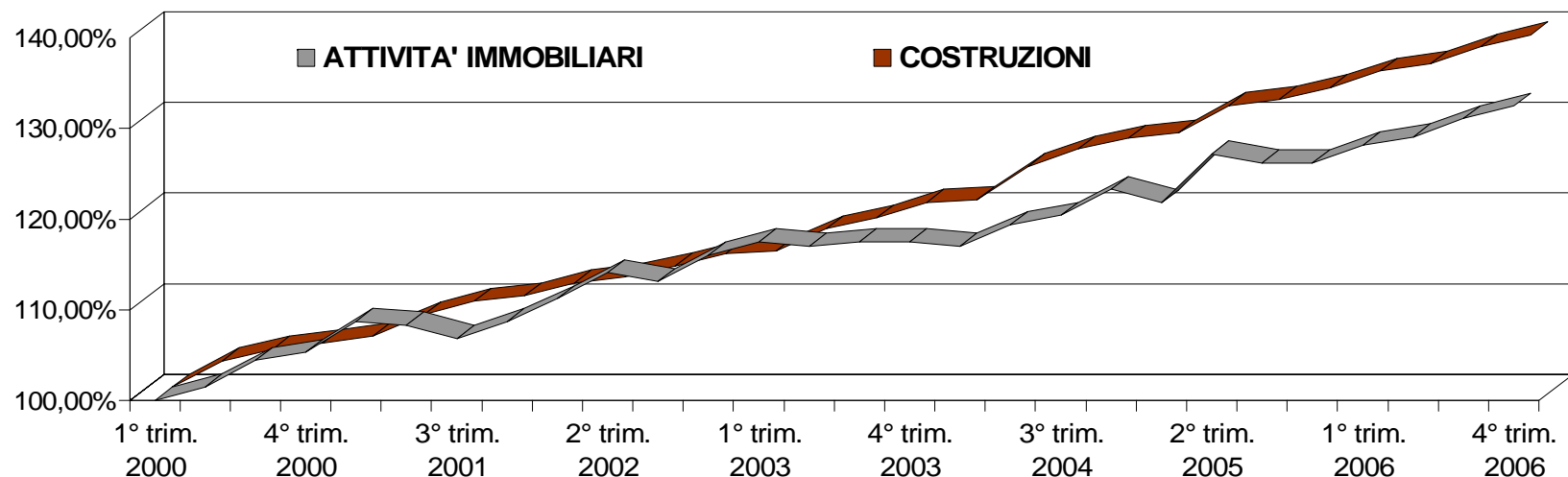
Risultato ottenuto nonostante il forte ridimensionamento subito dal comparto bieticolo-saccarifero a causa della riforma dell'Ocm zucchero.

Il merito è in gran parte da attribuire ai prezzi di cereali, frutta e vino, che segnano una netta ripresa rispetto ai livelli minimi raggiunti nella precedente campagna.

Il valore della produzione degli allevamenti (1.573 milioni di euro) ha fatto registrare un lieve incremento (+ 0,9%).

# Costruzioni – Imprese attive, numero indice

1° trimestre 2000 = 100



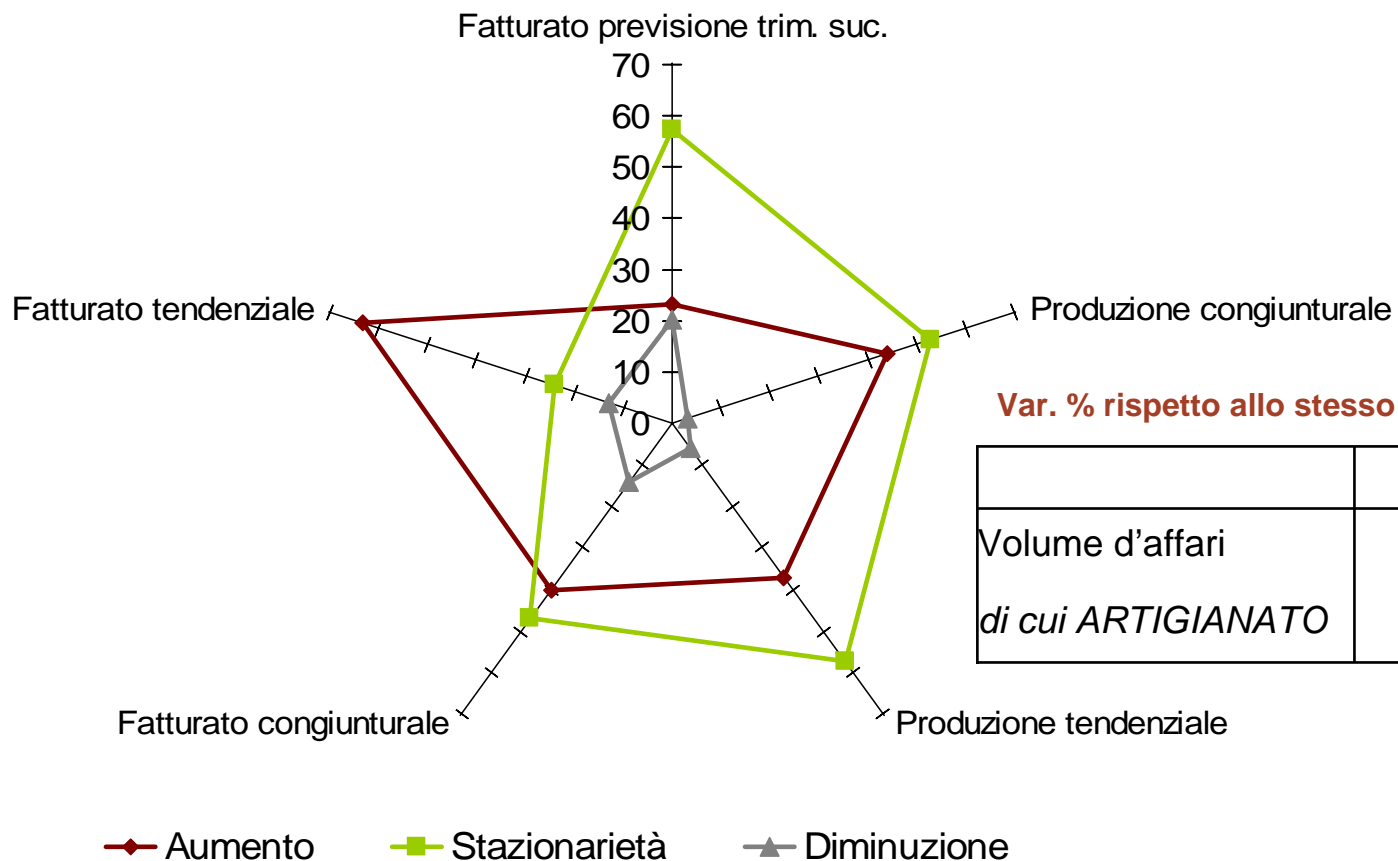
|                                   | N. Imprese attive<br>al 31/12/2006 | Var. %<br>2006/2005 | Var.%<br>2006/2000 |
|-----------------------------------|------------------------------------|---------------------|--------------------|
| Costruzioni                       | <b>5.118</b>                       | +4,3%               | +32,5%             |
| Agenzie di mediazione immobiliare | <b>273</b>                         | +5,0%               | +25,8%             |

- 493 iscrizioni contro 376 cancellazioni nelle COSTRUZIONI
- 20 iscrizioni contro 24 cancellazioni nelle ATTIVITA' IMMOBILIARI

# Costruzioni - Diamante congiunturale

Al 4° trimestre 2006

## Distribuzione % delle risposte delle imprese

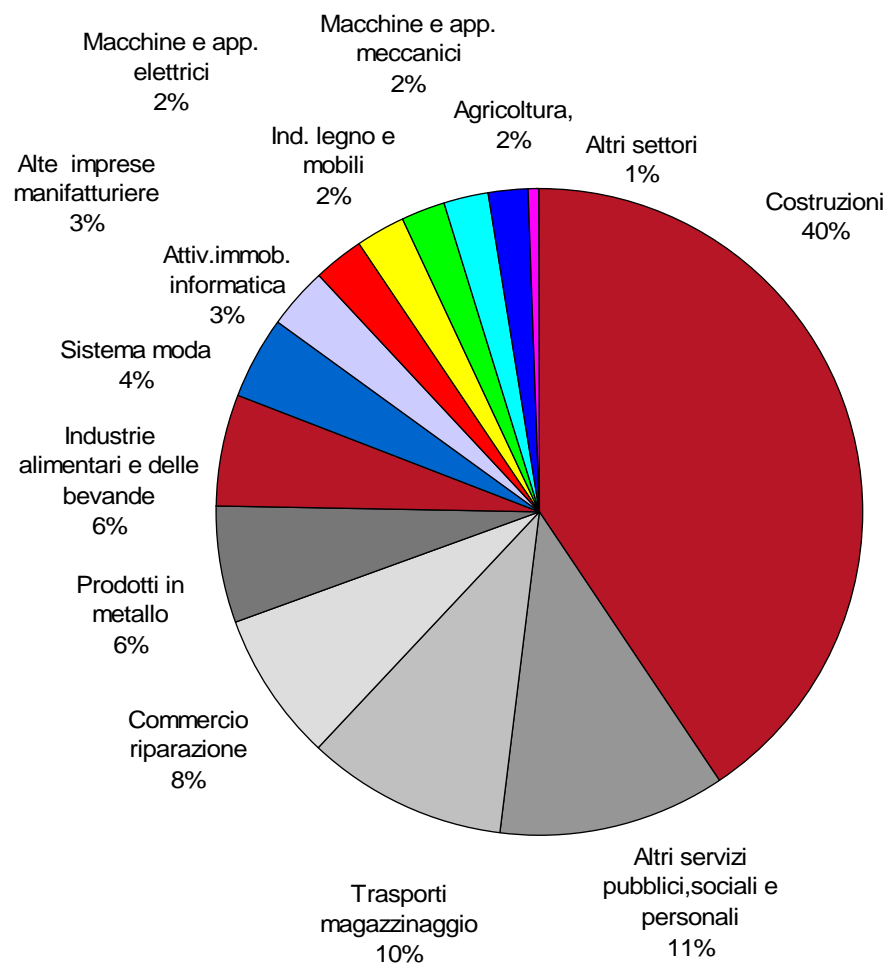


Var. % rispetto allo stesso trim. dell'anno precedente

|                    | <b>Ferrara</b> | <b>REGIONE</b> |
|--------------------|----------------|----------------|
| Volume d'affari    | +9,3%          | +2,3%          |
| di cui ARTIGIANATO | +11,1%         | +2,5%          |

# Artigianato

## Struttura e Movimentazione al Registro Imprese

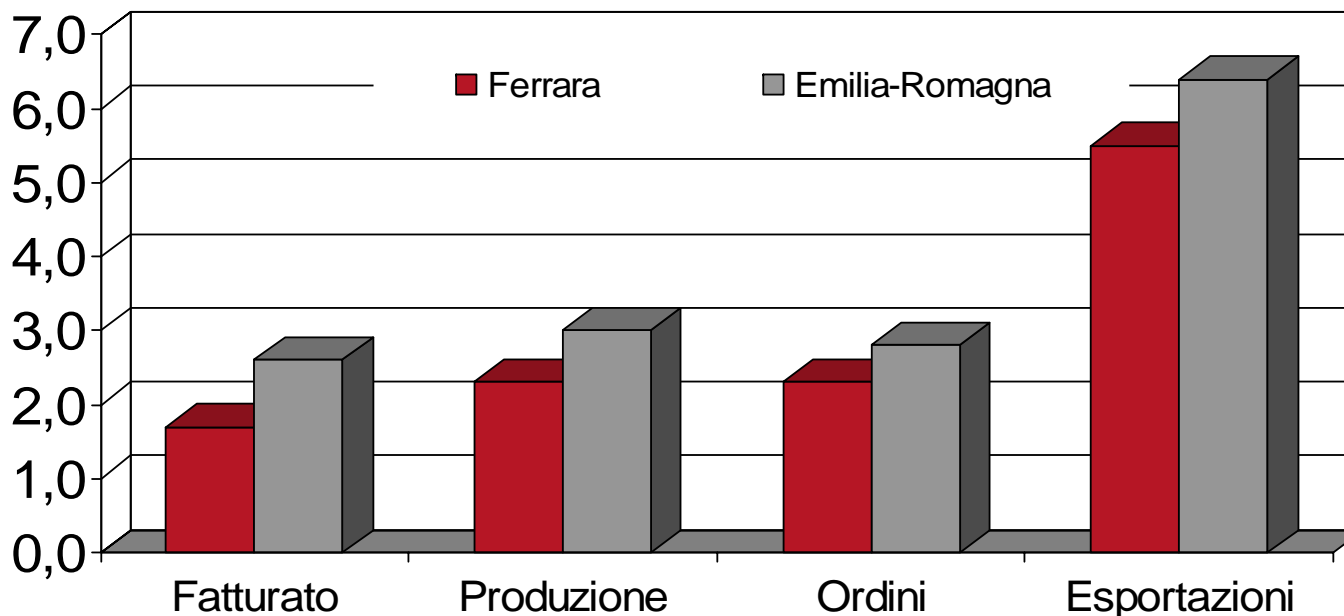


|                                    | 2005          | 2006          | Var.       |
|------------------------------------|---------------|---------------|------------|
| Agricoltura, caccia e silvicoltura | 208           | 207           | -1         |
| Ind. alimentari e delle bevande    | 531           | 581           | 50         |
| Sistema moda                       | 445           | 419           | -26        |
| Prodotti in metallo                | 632           | 639           | 7          |
| Macchine ed app. meccanici         | 239           | 224           | -15        |
| Macchine ed app. elettrici         | 288           | 263           | -25        |
| Ind. legno e dei mobili            | 233           | 229           | -4         |
| Alte imprese manifatturiere        | 265           | 269           | 4          |
| <b>Costruzioni</b>                 | <b>4.095</b>  | <b>4.281</b>  | <b>186</b> |
| Commercio riparazione              | 837           | 792           | -45        |
| Trasporti magazzinaggio            | 1.077         | 1.032         | -45        |
| Attiv.immob.,informatica           | 344           | 334           | -10        |
| Altri servizi pubblici e personali | 1.194         | 1.192         | -2         |
| Altri settori                      | 76            | 62            | -14        |
| <b>TOTALE</b>                      | <b>10.464</b> | <b>10.524</b> | <b>60</b>  |

## Artigianato manifatturiero *al 4° trimestre 2006*

### ANDAMENTO TENDENZIALE DEI PRINCIPALI INDICATORI CONGIUNTURALI

*Var. % rispetto allo stesso trimestre dell'anno precedente*



Nel 2005 il settore ha contribuito alla formazione del valore aggiunto provinciale per il 13,8%.

**PRODUZIONE:** tendenziale +2,3%

**FATTURATO:** tendenziale: +1,7%

in linea con quanto rilevato per l'intero campione

Var.% **esportazioni:** +5,5% **aumento superiore a quanto registrato per tutte le imprese**  
 quota fatturato estero 26,8% per l'8,8% del campione artigiano

**ORDINATIVI:** tendenziale: +2,3%

**MESI DI PRODUZIONE ASSICURATA:** 3

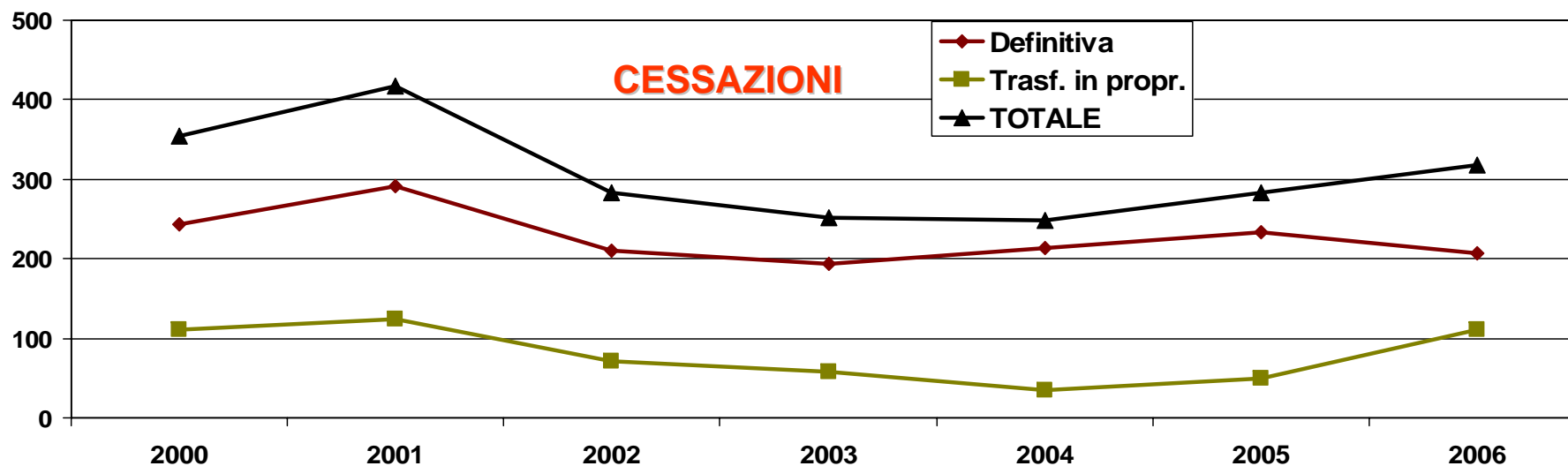
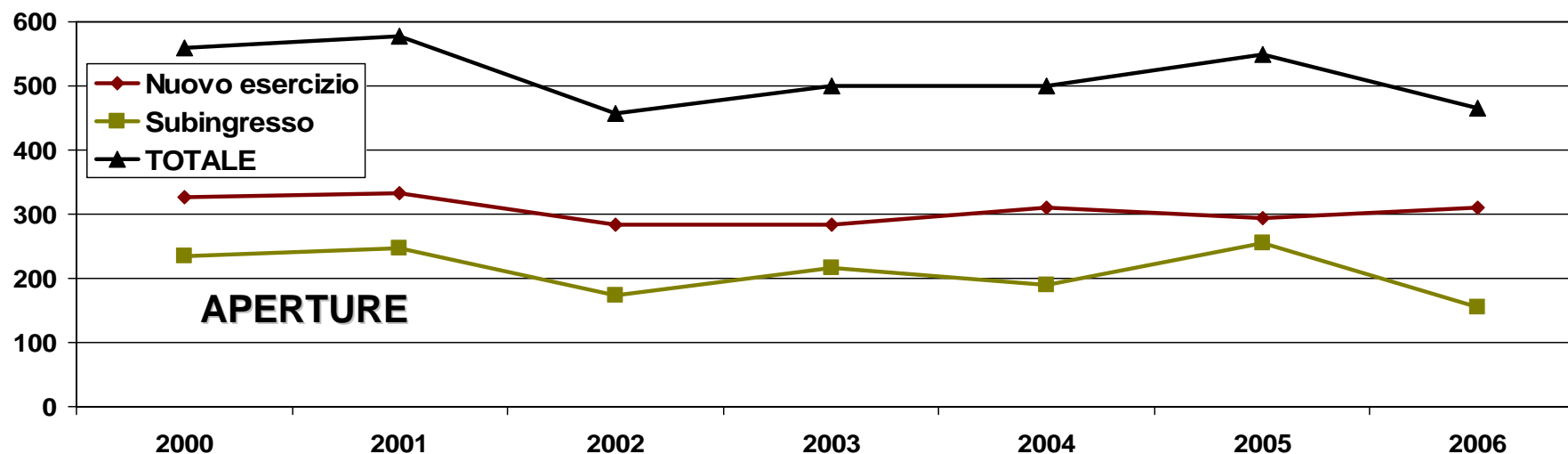


## Commercio – Al Registro Imprese

| UNITA' LOCALI   | Al<br>31/2/2005 | Al<br>31/2/2006 | Incidenza<br>% 2006 | Var. %<br>2005/2004 | Var. %<br>2006/2005 | Var. %<br>2006/2005<br><b>SEDI</b> |
|---|-----------------|-----------------|---------------------|---------------------|---------------------|------------------------------------|
| Comm. manuten. riparaz.<br>di autoveicoli e motocicli;<br>vendita di carburanti | 1.190           | 1.196           | 12,4                | -1,3%               | +0,5%               | -0,8%                              |
| Commercio all'ingrosso e<br>intermediari del<br>commercio                       | 2.809           | 2.839           | 29,4                | +1,6%               | +1,1%               | -0,1%                              |
| Commercio al dettaglio;<br>riparazioni di beni<br>personali e per la casa       | 5.540           | 5.609           | 58,2                | -0,8%               | +1,2%               | -1,4%                              |
| <b>TOTALE COMMERCIO</b>   | <b>9.539</b>    | <b>9.644</b>    | <b>100,0</b>        | <b>-0,2%</b>        | <b>+1,1%</b>        | <b>-0,9%</b>                       |
| <b>TOTALE UNITA' LOCALI</b>   | <b>41.062</b>   | <b>41.145</b>   | <b>23,4</b>         | <b>+0,6%</b>        | <b>+0,2%</b>        | <b>+0,2%</b>                       |

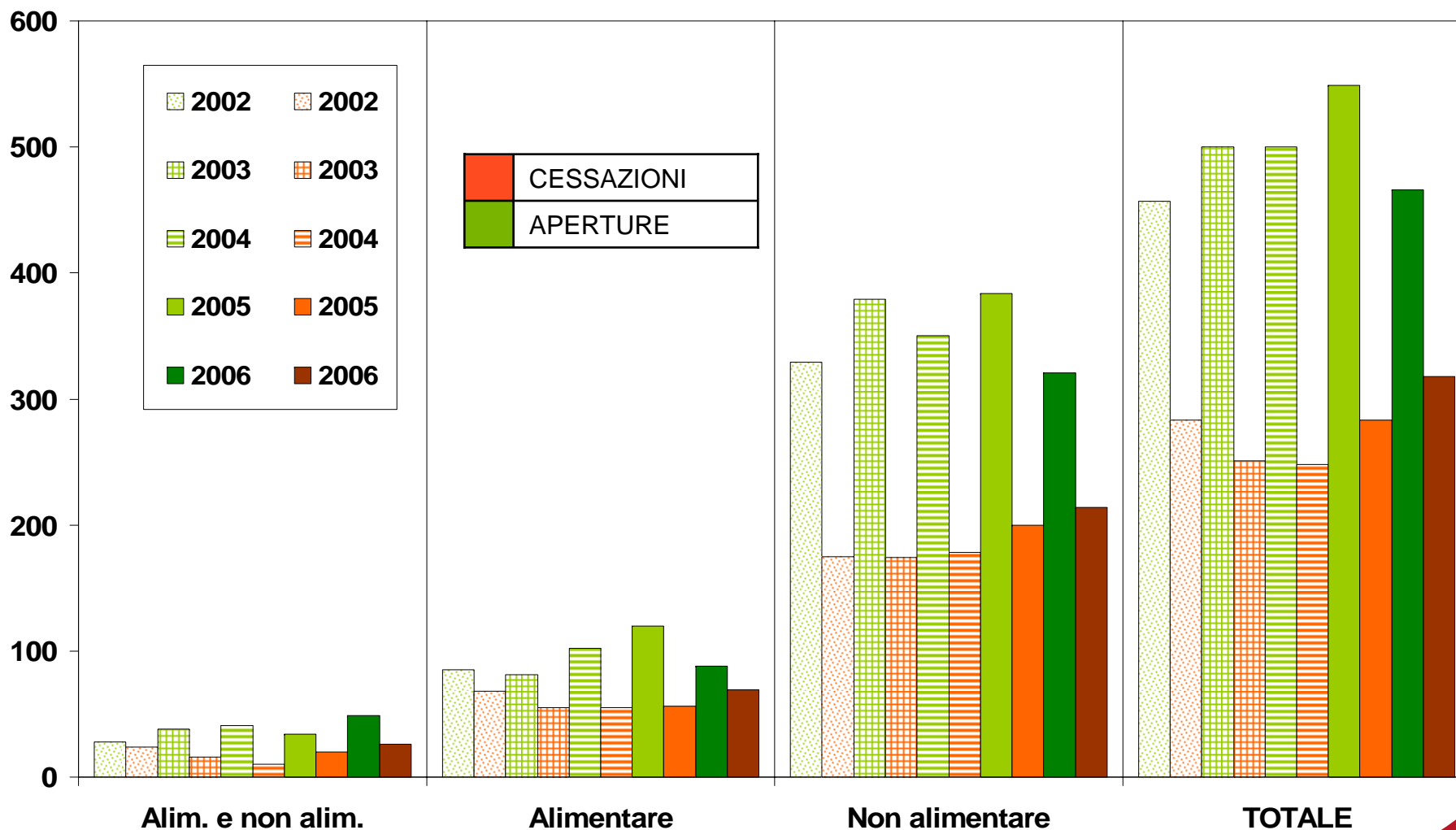
# Commercio

## APERTURE e CESSAZIONI *Serie storica 2000 -2006*



# Commercio

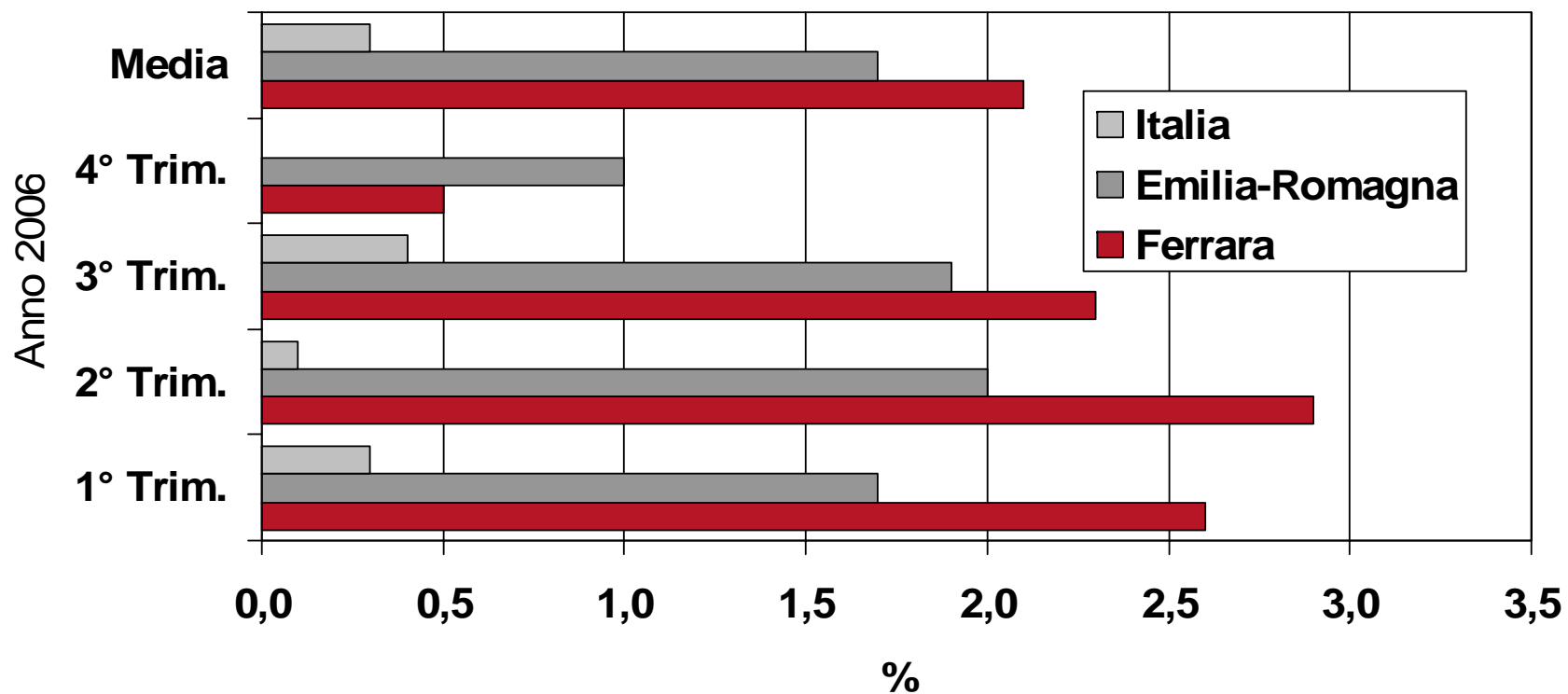
Numero di APERTURE e CESSAZIONI per tipo di esercizio



# Commercio

## Indagine congiunturale vendite al dettaglio

Andamento delle vendite nel trimestre di riferimento rispetto allo stesso trimestre dell'anno precedente



## Crescita reale lenta per la G.D.O.

Segnali di moderato miglioramento per il settore commerciale-distributivo regionale nel 2006:

|   | Emilia-Romagna |       | Italia |       |
|---|----------------|-------|--------|-------|
|   | 2005           | 2006  | 2005   | 2006  |
| <b>Var.% fatturato G.D.O.</b><br>a rete corrente (omogenea) | +2,5%          | +4,1% | +1,8%  | +2,8% |
| Alimentare  | +1,6%          | +4,0% | n.d.   | +3,2% |
| Non Alimentare  | +3,1%          | +4,5% | n.d.   | +0,9% |

Crescita - rispetto al tendenziale 2005 - superiore di 1,6% in regione e di 1,0% in Italia.

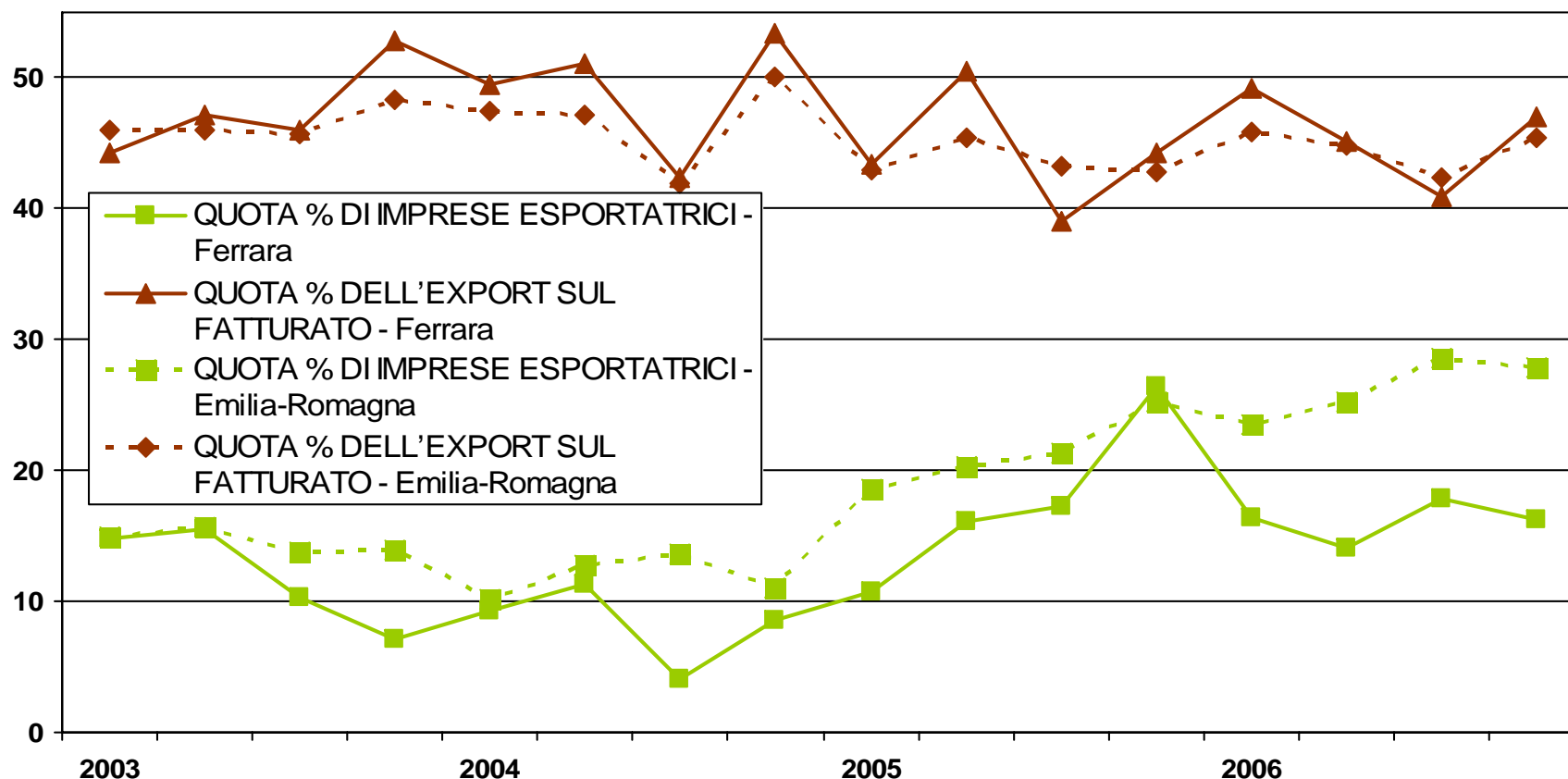
Tuttavia, la crescita del giro di affari è stata trainata più dal costo della spesa (in tutti i reparti, tranne la drogheria alimentare) che dall'aumento dei volumi venduti

## Cooperazione – Al Registro Imprese

|  | 2005       |               | 2006        |               |               |               |                       |
|--|------------|---------------|-------------|---------------|---------------|---------------|-----------------------|
|  | Attive     | %             | Cooperative |               | TOTALE        |               | % Coop.<br>sul totale |
|  |            |               | Attive      | %             | Attive        | %             |                       |
| Agricoltura, caccia e silvicoltura         | <b>65</b>  | <b>19,9%</b>  | <b>55</b>   | <b>16,5%</b>  | 8.493         | 24,2%         | 0,6%                  |
| Pesca,piscicoltura e servizi connessi      | 35         | 10,7%         | 35          | 10,5%         | 1.254         | 3,6%          | 2,8%                  |
| Attivita' manifatturiere                   | 19         | 5,8%          | 18          | 5,4%          | 3.536         | 10,1%         | 0,5%                  |
| Prod.e distrib.energ.eletr.,gas e acqua    | 0          | 0,0%          | 0           | 0,0%          | 12            | 0,0%          | 0,0%                  |
| Costruzioni                                | <b>24</b>  | <b>7,3%</b>   | <b>29</b>   | <b>8,7%</b>   | 5.118         | 14,6%         | 0,6%                  |
| Commercio ingrosso dettaglio rip. beni     | <b>22</b>  | <b>6,7%</b>   | <b>34</b>   | <b>10,2%</b>  | 7.512         | 21,4%         | 0,5%                  |
| Alberghi e ristoranti                      | 6          | 1,8%          | 5           | 1,5%          | 1.653         | 4,7%          | 0,3%                  |
| Trasporti,magazzinaggio e comunicaz.       | 26         | 8,0%          | 27          | 8,1%          | 1.383         | 3,9%          | 2,0%                  |
| Intermediaz.monetaria e finanziaria        | 5          | 1,5%          | 5           | 1,5%          | 627           | 1,8%          | 0,8%                  |
| Attiv.immob.,noleggio,informat.,ricerca    | 68         | 20,8%         | <b>70</b>   | <b>21,0%</b>  | 3.440         | 9,8%          | 2,0%                  |
| Istruzione                                 | 6          | 1,8%          | 8           | 2,4%          | 122           | 0,3%          | 6,6%                  |
| Sanita' e altri servizi sociali            | 27         | 8,3%          | 28          | 8,4%          | 122           | 0,3%          | 23,0%                 |
| Altri servizi pubblici,sociali e personali | <b>24</b>  | <b>7,3%</b>   | <b>19</b>   | <b>5,7%</b>   | 1.799         | 5,1%          | 1,1%                  |
| <b>TOTALE</b>                              | <b>327</b> | <b>100,0%</b> | <b>333</b>  | <b>100,0%</b> | <b>35.114</b> | <b>100,0%</b> | <b>0,9%</b>           |

# Internazionalizzazione

## Indagine congiunturale Settore manifatturiero



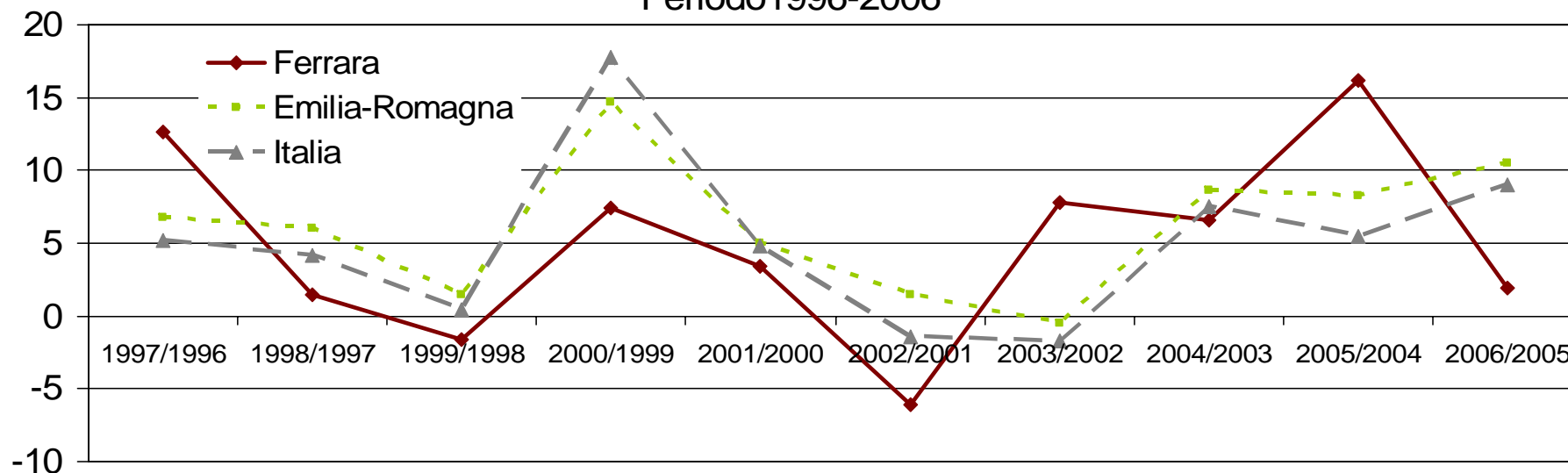
**QUOTA % DI IMPRESE ESPORTATRICI** delle imprese del campione: **16,2%**, lontano dal valore massimo rilevato circa due anni fa (26,4%). In diminuzione rispetto al trimestre precedente (17,9)

**QUOTA % DELL'EXPORT SUL FATTURATO** delle imprese che esportano: **47%**, al di sopra del valore medio dell'intero periodo analizzato (46,6%) ed al valore regionale (45,4%). In crescita rispetto al 3° trimestre 2006.

# Internazionalizzazione

Fonte: ISTAT, al 4° trimestre

**Variazioni % delle esportazioni rispetto all'anno precedente**  
 Periodo 1996-2006



In questo contesto, tra il 2006 ed il 2005 si è registrato un +1,9% in provincia, rispetto al +10,5% della regione ed al +9% a livello nazionale. Fisiologico riequilibrio dell'export ferrarese, dopo un aumento molto consistente rilevato nell'anno precedente.

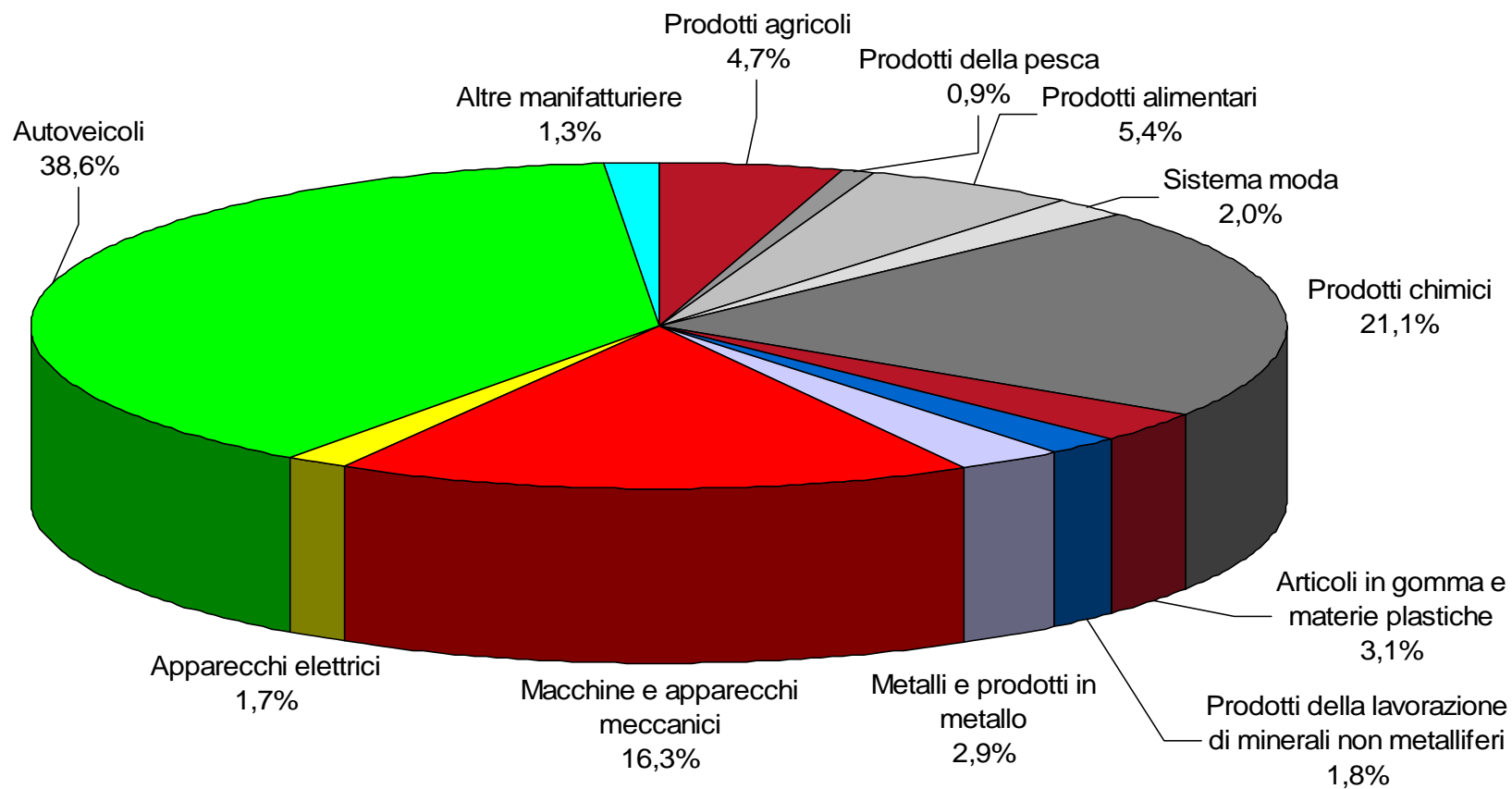
La nostra propensione all'export, registrata con i valori 2005, è pari a 26,6% (rapporto tra export e valore aggiunto), inferiore al valore regionale (33,6%) ma superiore alla media nazionale (23,2%).



# Internazionalizzazione

## Esportazioni ferraresi per attività economica

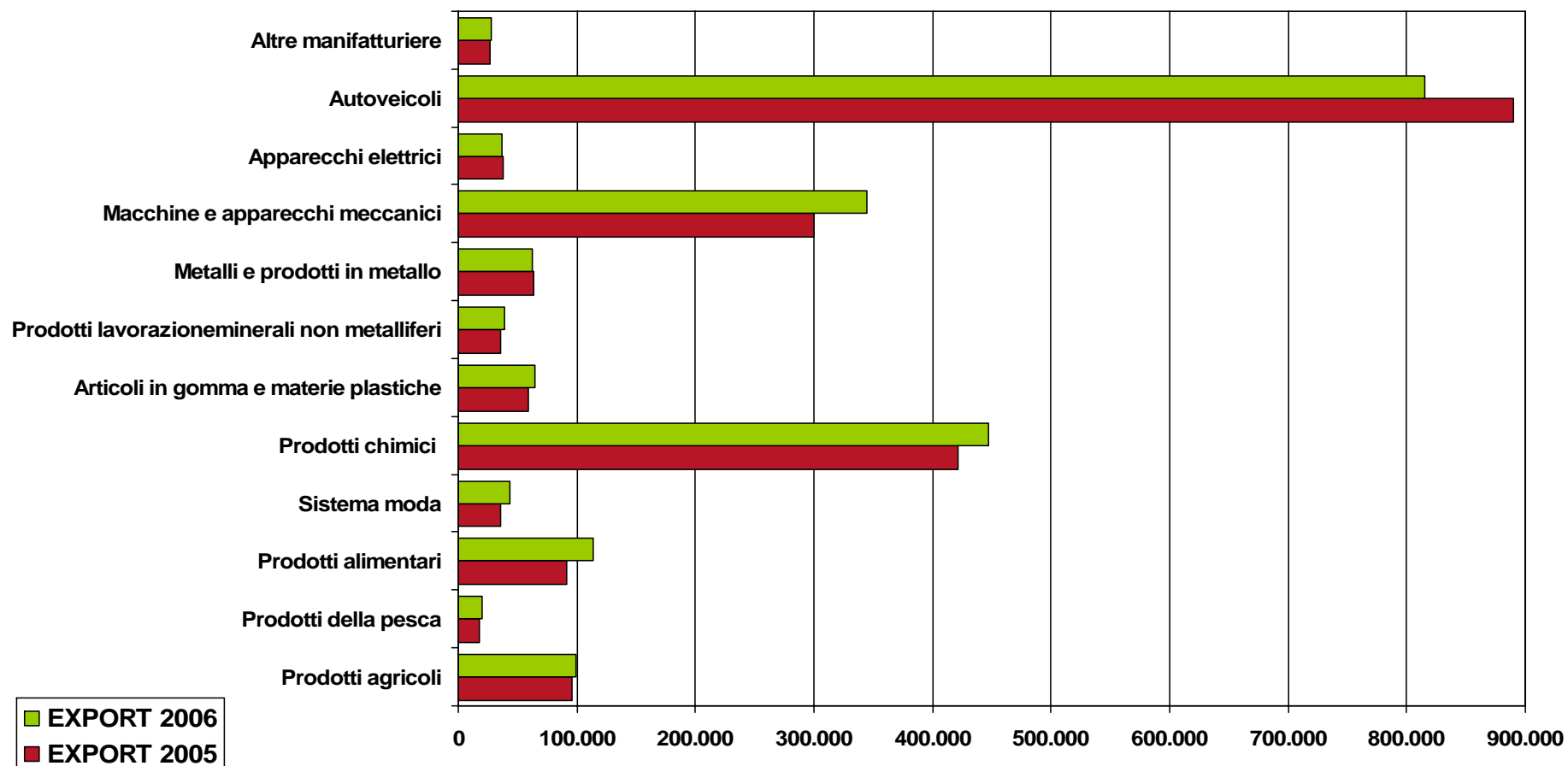
### Al 4° trimestre 2006



# Internazionalizzazione

## Export ferrarese per attività economica

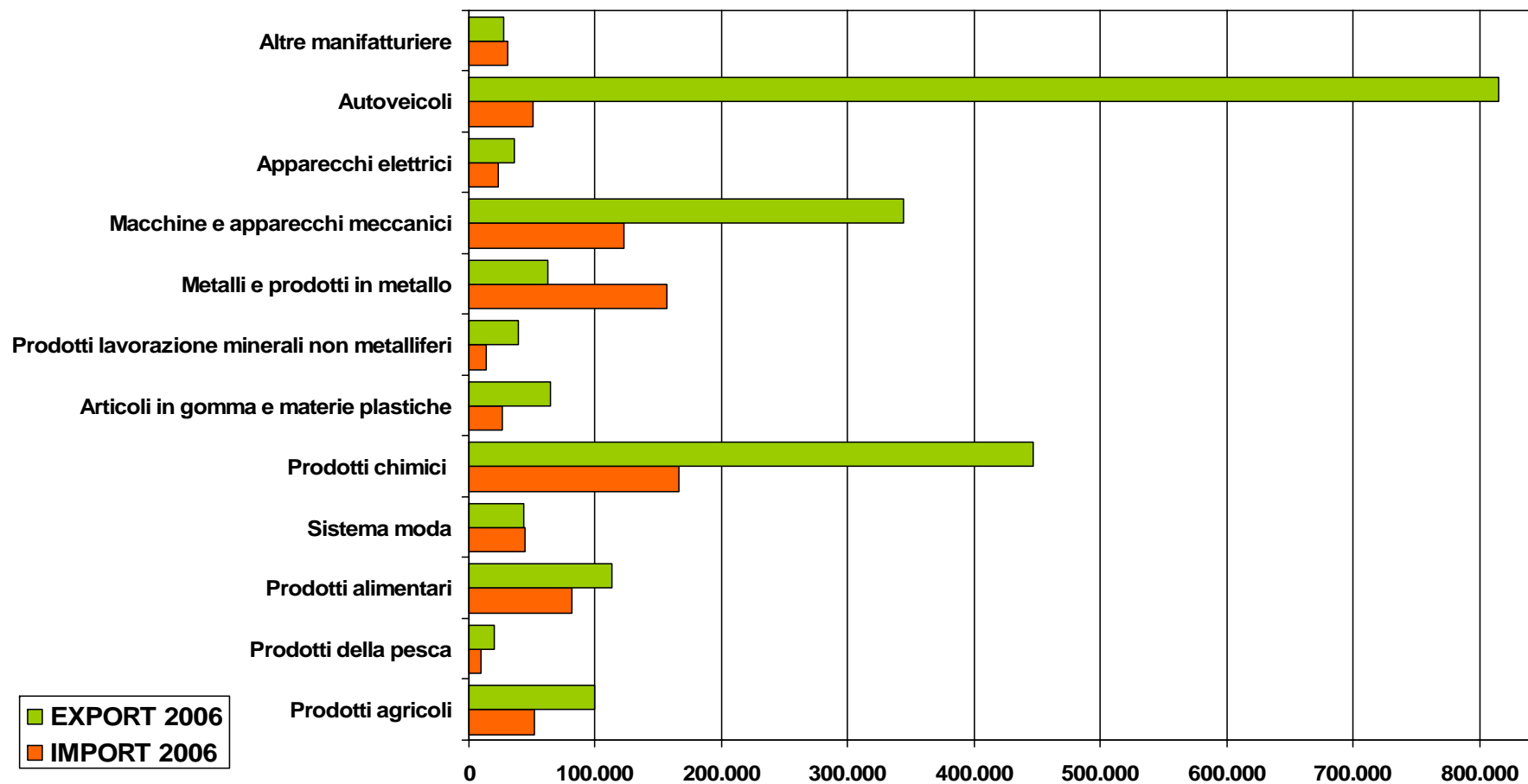
Confronto 4° trimestre 2005-2006 (dati in migliaia di euro)



# Internazionalizzazione

## Import Export ferrarese per attività economica

4° trimestre 2006 (dati in migliaia di euro)



# Internazionalizzazione

## L'andamento del 2006

- L'evoluzione relativa al 2006 mostra un'inversione: il valore delle importazioni (+13,1%) aumenta molto di più di quello delle esportazioni (+1,9%).
- La nostra è la provincia che registra la crescita dell'export più lenta in tutta la regione (media = +10,5%).
- Ciò nonostante si rafforza la tendenza ad una crescita delle esportazioni verso paesi PECO, mentre le altre aree geoeconomiche registrano una battuta d'arresto.
- Il progressivo raffreddamento della crescita delle esportazioni nel corso dell'anno è dovuto al rallentamento dei mezzi di trasporto (-8,4%), settore che rappresenta la quota più consistente del nostro export. Le performance positive degli altri settori, come i prodotti agricoli, alimentari e del sistema moda, non riescono a compensare la diminuzione di questo settore (75 miliardi di euro in meno rispetto al 2005).

## GRADUATORIA EXPORT PER PAESE

### Al 4° trimestre 2006

| PAESE                 | Variazione rispetto<br>all'anno precedente |   | ESPORTAZIONI |        |       |
|-----------------------|--|---|--------------|--------|-------|
|                       |  |   | Valore       | Var.%  | %     |
| Stati Uniti d'America | 1  | ↔ | 346.309.291  | -15,3% | 16,4% |
| Germania              | 2  | ↔ | 323.020.586  | 8,2%   | 15,3% |
| Francia               | 3  | ↔ | 153.596.664  | -9,9%  | 7,3%  |
| Regno Unito           | 4  | ↔ | 149.135.945  | 4,6%   | 7,1%  |
| Spagna                | 6  | ↑ | 134.163.912  | 4,0%   | 6,3%  |
| Belgio                | 7  | ↑ | 120.824.360  | -3,0%  | 5,7%  |
| Austria               | 5  | ↑ | 116.925.434  | -10,8% | 5,5%  |
| Federazione Russa     | 8  | ↔ | 61.190.717   | 42,9%  | 2,9%  |
| Svizzera              | 10   | ↑ | 38.565.520   | 21,2%  | 1,8%  |
| Paesi Bassi           | 9  | ↓ | 36.549.910   | 7,5%   | 1,7%  |
| Turchia               | 11   | ↔ | 32.677.021   | 14,1%  | 1,5%  |
| Polonia               | 18   | ↑ | 30.762.244   | 46,9%  | 1,5%  |
| Giappone              | 15   | ↑ | 30.504.910   | 20,8%  | 1,4%  |
| Cina                  | 12   | ↓ | 25.586.122   | -7,9%  | 1,2%  |
| Brasile               | 16   | ↑ | 24.992.306   | 16,2%  | 1,2%  |

# Internazionalizzazione

## Import Export ferrarese per paese e area geografica

### 4° trimestre 2006 (dati in migliaia di euro)

| PAESE                | 2006 provvisorio |                  | var. % 2006/2005 |             | 2005          |               | 2006          |               |
|----------------------|------------------|------------------|------------------|-------------|---------------|---------------|---------------|---------------|
|                      | import           | export           | import           | export      | import        | export        | import        | export        |
| UEM                  | 492.141          | 941.909          | 8,6%             | -0,6%       | 65,2%         | 45,7%         | 62,6%         | 44,6%         |
| UE25                 | 604.846          | 1.209.888        | 7,6%             | 1,6%        | 80,9%         | 57,4%         | 77,0%         | 57,3%         |
| <b>Npm</b>           | 51.550           | 97.814           | -4,1%            | 20,1%       | 7,7%          | 3,9%          | 6,6%          | 4,6%          |
| EUROPA               | 653.143          | 1.393.124        | 9,2%             | 4,3%        | 86,0%         | 64,4%         | 83,1%         | 65,9%         |
| <b>Extra Ue25</b>    | 181.014          | 903.418          | 36,2%            | 2,3%        | 19,1%         | 42,6%         | 23,0%         | 42,7%         |
| Europa centro orien. | 86.921           | 200.400          | 3,0%             | 27,7%       | 12,1%         | 7,6%          | 11,1%         | 9,5%          |
| Altri paesi europei  | 12.926           | 80.650           | 144,4%           | 17,2%       | 0,8%          | 3,3%          | 1,6%          | 3,8%          |
| <b>USA</b>           | 13.151           | 346.309          | -12,7%           | -15,3%      | 2,2%          | 19,7%         | 1,7%          | 16,4%         |
| Cina                 | 34.267           | 25.586           | 24,2%            | -7,9%       | 4,0%          | 1,3%          | 4,4%          | 1,2%          |
| Federazione Russa    | 453              | 61.191           | -63,5%           | 42,9%       | 0,2%          | 2,1%          | 0,1%          | 2,9%          |
| India                | 4.451            | 18.040           | 43,2%            | 37,8%       | 0,4%          | 0,6%          | 0,6%          | 0,9%          |
| Marocco              | 7.618            | 2.801            | 257,2%           | 32,8%       | 0,3%          | 0,1%          | 1,0%          | 0,1%          |
| Tunisia              | 335              | 5.468            | -36,8%           | 47,0%       | 0,1%          | 0,2%          | 0,0%          | 0,3%          |
| India                | 4.451            | 18.040           | 43,2%            | 37,8%       | 0,4%          | 0,6%          | 0,6%          | 0,9%          |
| Giappone             | 5.867            | 30.505           | -21,9%           | 20,8%       | 1,1%          | 1,2%          | 0,7%          | 1,4%          |
| <b>MONDO</b>         | <b>785.860</b>   | <b>2.113.306</b> | <b>13,1%</b>     | <b>1,9%</b> | <b>100,0%</b> | <b>100,0%</b> | <b>100,0%</b> | <b>100,0%</b> |